

# MAPAS DE CAPITAL SOCIAL

---

CAPITAL SOCIAL, PARTICIPACIÓN Y LEADER.  
PROYECTO DE COOPERACIÓN INTERTERRITORIAL  
COMARCA ASÓN-AGÜERA-TRASMIERA  
COMARCA CAMPOO-LOS VALLES  
COMARCA SAJA NANSA

---



GOBIERNO  
DE ESPAÑA  
MINISTERIO  
DE EDUCACIÓN, CULTURA  
Y DEPORTE



UNIÓN  
EUROPEA  
FEADER





## CONTENIDO

1. **Introducción**
2. **Mapas de Capital Social de Comarca Asón-Aguera-Trasmiera**
  - 2.1. **Mapa de Capital Social del Valle del Asón**
    - 2.1.1. **Análisis de las interrelaciones del Valle del Asón**
  - 2.2. **Mapa de Capital Social del Valle de Agüera**
    - 2.2.1. **Análisis de las interrelaciones del Valle de Agüera**
  - 2.3. **Mapa de Capital Social del Valle de Trasmiera**
    - 2.3.1. **Análisis de las interrelaciones del Valle de Trasmiera**
  - 2.4. **Mapa de Capital Social de la Comarca Asón-Agüera-Trasmiera**
3. **Mapas de Capital Social de la comarca Saja Nansa**
  - 3.1. **Mapa de Capital Social de los municipios del Valle del Nansa y el municipio de Peñarrubia**
    - 3.1.1. **Análisis de las interrelaciones de los municipios del Valle del Nansa y el municipio de Peñarrubia**
  - 3.2. **Mapa de Capital Social de los municipios de la mancomunidad de los Valles de San Vicente**
    - 3.2.1. **Análisis de las interrelaciones de los municipios de la mancomunidad de los Valles de San Vicente**
  - 3.3. **Mapa de Capital Social de los municipios de la Reserva del Saja y los municipios de Cabezón de la Sal y Udías.**
    - 3.3.1. **Análisis de las interrelaciones de los municipios de la Reserva del Saja y los municipios de Cabezón de la Sal y Udías**
  - 3.4. **Mapa de Capital Social del Comarca Saja Nansa**
    - 3.4.1. **Consideraciones respecto al Mapa de Capital Social de la Comarca Saja Nansa**
4. **Mapas de Capital Social de la Comarca Campoo-Los Valles**
  - 4.1. **Mapa de Capital Social de Reinosa**
    - 4.1.1. **Análisis de las interrelaciones de Reinosa**
  - 4.2. **Mapa de Capital Social de la Subcomarca de Campoo**
    - 4.2.1. **Análisis de las interrelaciones de la Subcomarca de Campoo**
  - 4.3. **Mapa de Capital Social de la Subcomarca de Campoo Sur**
    - 4.3.1. **Análisis de las interrelaciones de la Subcomarca de Campoo Sur**
  - 4.4. **Mapa de Capital Social de la Subcomarca Valles de Iguña, Anievas, Cieza**
    - 4.4.1. **Análisis de las interrelaciones de la Subcomarca Valles delguña, Anievas, Cieza**
  - 4.5. **Mapa de Capital Social de la comarca Campoo-Los Valles.**
    - 4.5.1. **Análisis de las interrelaciones de la comarca Campoo-Los Valles.**

# 1. INTRODUCCIÓN

El presente documento recoge los Mapas de Capital Social de las comarcas Asón-Agüera-Trasmiera, Saja Nansa y Campoo-Los Valles.

El Mapa de Capital Social es una herramienta sociológica que descansa sobre el supuesto de que la realidad social se puede ver como si estuviera conformada por relaciones sociales de diversos tipos, donde participan los actores presentes en el territorio. Esta es una de las muchas definiciones que podemos encontrar y que a lo largo del documento se desarrollará.

La metodología empleada para la elaboración de los Mapas de Capital Social se ha basado en el estudio y análisis de gabinete, y la participación con los actores sociales presentes en los territorios.

La primera fase para el desarrollo de esta actividad ha sido la identificación de los actores presentes en las diferentes comarcas.

Los actores son personas, grupos u organizaciones presentes en el territorio. Por este motivo es de gran importancia la definición de los diferentes actores sociales, ya que a nivel práctico es vital conocer los actores sociales como aquellos individuos, grupos o instituciones que son afectados y afectan al desarrollo de determinadas actividades, aquellos que poseen información, recursos, experiencia y alguna forma de poder influir la acción de los demás.

Por tanto, la definición de los diferentes actores sociales a través de su observación ha permitido determinar aquellos actores clave para que una situación se manifieste de una manera u otra pues pueden influir significativamente en la acción de los otros.

Además de tener un listado de los actores sociales en las diferentes comarcas ha sido imprescindible conocer sus funciones, influencia, acciones y objetivos del por qué están en el territorio y su participación. Esto ha permitido conocer mejor la realidad ante la cual nos encontramos.

La segunda fase ha sido la identificación de las relaciones que existen entre los actores sociales, eje central a la hora de elaborar los Mapas de Capital Social. Las relaciones y redes de relaciones que se producen en el territorio son las que definen la realidad social de cada uno de los territorios objeto de estudio

El análisis de las relaciones identificadas se ha realizado con los propios actores sociales a través de talleres de actividad lo que ha permitido obtener una perspectiva de los que está pasando en este momento, comprender la naturaleza de las mismas fundamental para entender el comportamiento de la sociedad de cada comarca.

Los Mapas Sociales están ligados al análisis de redes, el cual parte de la base de que:

- se puede pensar en la sociedad en términos de estructuras,
- que estas estructuras sociales se manifiestan en forma de relaciones entre los actores sociales (sean actores, grupos, organizaciones, clases o individuos),
- que los conjuntos de vínculos o relaciones sociales forman redes,
- que su vez según sea la posición que los diferentes actores intervinientes ocupan en dichas redes, van a definir sus valores, creencias y comportamientos,
- el principio de análisis no son los individuos ni los grupos, sino las relaciones y las redes de relaciones, los grupos surgen de las redes de relaciones y están cruzados por la pertenencia de sus miembros a distintas redes (Garrido, 1996.141).

El producto final ha permitido obtener los Mapas de Capital Social de los territorios objeto de estudio. De tal manera que cada Grupo de Acción Local está en posesión de una herramienta que le permitirá conocer las alianzas, los conflictos, los portavoces, y por ende, permitirá seleccionar mejor los actores sociales a los que se debe dirigir según el momento y de los intereses.

Para la presentación de los Mapas de Capital Social de cada una de las comarcas se ha realizado una división del total de la extensión territorial por un criterio de operatividad para su manejo.

2. MAPAS DE CAPITAL  
SOCIAL DE COMARCA  
ASÓN-AGÜERA-TRASMIERA



## 2.1. Mapa de Capital Social del Valle del Asón

[Ver mapa en páginas 24-25](#)

### 2.1.1. Análisis de las Interrelaciones del Valle del Asón

El valle del Asón es el más extenso, tanto geográficamente como demográficamente, de los tres que componen el territorio del Grupo de Acción Local. En este caso, se han considerado los municipios de: Soba, Arredondo, Ruesga, Ramales de la Victoria, Rasines, Ampuero, Limpias y Voto. Por ello, cuenta con un tejido asociativo y un dinamismo social algo superior al de sus dos valle vecinos. A continuación vamos a pasar a exponer las relaciones detectadas durante el proyecto.

En total, han sido cerca de 40 las entrevistas realizadas en este valle, habiendo obtenido las impresiones de colectivos e instituciones de todo tipo: asociaciones, ayuntamientos, juntas vecinales, servicios sociales, clubes deportivos, personas físicas de alguna relevancia social, etc.

Comenzando con los ayuntamientos, se ha entrevistado a los ayuntamientos de Ampuero, Limpias, Rasines y Ramales de la Victoria. El primero de ellos, el de Ampuero, manifiesta poseer una relación adecuada con las asociaciones de su municipio, colaborando con todas ellas en la organización de los eventos que éstas plantean. También afirma que desde la Oficina de Información Juvenil se asesora a las asociaciones. Además afirma relacionarse con los municipios vecinos a través de la Mancomunidad del Alto Asón. Muy similar es el caso del de Limpias, si bien parece que la colaboración de éste con las asociaciones del municipio es algo más estrecha que en el caso anterior, llegando incluso a ceder locales a las mismas. Además, este ayuntamiento plantea como valor añadido que es necesario en la comarca tener una visión amplia del territorio y de los recursos, que supere el ámbito municipal. También hay que destacar que manifiesta tener una relación de escasa satisfacción con el Gobierno Regional.

En cuanto al ayuntamiento de Rasines, se relaciona con tres entidades supramunicipales: Mancomunidad del Alto Asón, Mancomunidad de Municipios Sostenibles y Grupo de Acción Local Asón-Agüera-Trasmiera. A nivel de relación ayuntamiento-ayuntamiento solo lo hace para tratar temas de carácter estrictamente de gestión municipal.

Situación similar es la del ayuntamiento de Ramales de la Victoria, quien está integrado en las tres entidades supramunicipales citadas en el párrafo anterior. Éste si manifiesta poseer una relación intensa con las asociaciones y clubes culturales y deportivos del municipio, hasta el punto que hasta hace tres años los subvencionaba. A partir de 2012 si necesitan apoyo de infraestructura o económico para alguna actividad que planteen, también lo obtienen del ayuntamiento.

Pasemos ahora a presentar las entrevistas realizadas con dos juntas vecinales, las de Quintana y Aja de Soba. Se han escogido como ejemplo dos juntas vecinales de Soba porque éste es un municipio con casi una treintena de juntas vecinales, con mucha representatividad en su organización municipal. La Junta vecinal de Quintana tiene como principales objetivos la gestión de sus competencias (las cuales afirman no ser muchas puesto que la mayor parte las posee el ayuntamiento) y facilitar la convivencia entre vecinos. La gestión adecuada de los terrenos comunales es su principal fuente de preocupación en estos momentos. Posee una relación con el Ayuntamiento de Soba planteada en términos de cooperación, especialmente en lo que se refiere a recursos materiales, trabajando conjuntamente en la ejecución de obras. Conviene destacar que afirman desconocer la iniciativa LEADER. La otra Junta vecinal, la de Aja tiene unas funciones parecidas, si bien afirma poseer una relación más estrecha y seguramente mejor que la anterior junta vecinal con el ayuntamiento, puesto que asegura que sin el apoyo del ayuntamiento no hubiera sido posible llevar adelante muchos de los proyectos habidos en el pueblo en los últimos años. Al igual que en el caso anterior, afirma desconocer la iniciativa LEADER.

Pasemos ahora a exponer lo obtenido de las entrevistas con agentes sociales que no pertenecen a administraciones públicas como son las asociaciones y personas físicas representativas.

Comenzando con la Asociación Amigos de la Bien Aparecida, radicada en Ampuero, posee una relación de colaboración con el ayuntamiento en la organización de actividades. También se relacionan con otros

clubes de montaña y participa activamente de la Federación Cántabra de Deportes de Montaña y Escalada. Aunque le parece interesante la iniciativa LEADER (afirma conocerla un poco), no les es posible implicarse más en ella por aspectos relacionados con la falta de tiempo. Otro club deportivo entrevistado en Ampuero ha sido Katanga Kayak, quien afirma también colaborar en eventos y actividades con el ayuntamiento de Ampuero, si bien estas son escasas. Sí que posee relación con otras asociaciones y colectivos del entorno, como la Asociación Naturaleza Siglo XXI, Asocam y Oficina de Turismo. En este caso sí que conocen la iniciativa LEADER y les interesa participar en ella. Otra asociación radicada en Ampuero entrevista ha sido la Asociación Cultural Juan de Espina, quien no mantiene ningún tipo de relación con el ayuntamiento. Sí que lo hace con ACANTO, habiendo participado en sus jornadas. Respecto al LEADER, sí lo conocen si bien no se encuentran interesados en él, puesto que hasta el momento la experiencia no ha resultado satisfactoria.

Continuamos con los colectivos sociales entrevistados radicados en el municipio de Ramales de la Victoria. El Club Mountain Bike de Ramales, además de con el ayuntamiento, tiene una buena relación con la Federación Cántabra de Ciclismo y muchos de los clubes deportivos del valle del Asón. Sí conoce el LEADER y no están interesados en una participación activa pero sí puntual.

Otro de los colectivos entrevistados ha sido la Asociación de Mujeres Pico San Vicente, una asociación que ha resultado ser muy dinámica. Colabora activamente con otras asociaciones de mujeres de la comarca, como la de Valles Unidos del Asón, la de Rasines, la de Voto o la de Guriezo. Su colaboración se centra principalmente en la organización de actividades conjuntas que requieren un mínimo de personas, como por ejemplo viajes o cursos. Además también mantiene una relación fluida con el ayuntamiento, colaborando en fiestas y en muchas de las actividades que se hacen en el pueblo. Respecto al LEADER, afirman conocerlo, si bien en palabras textuales "no sabría decir qué es lo que hace", aunque sí están interesadas en participar.

La Asociación de Jubilados y Pensionistas del Asón es una asociación de la tercera edad dinamizada desde la Cooperativa de Valles Unidos del Asón. No posee relación cotidiana con el ayuntamiento, si bien colabora activamente con la Federación de Mayores de Cantabria, resultando ésta satisfactoria. Además de conocer el LEADER, dicen ya tener participación activa en sus asambleas.

El Club de Montaña Lavalle, radicado también en Ramales de la Victoria, no solo posee relación con su ayuntamiento, sino también con otros vecinos, como por ejemplo el de Arredondo. Esta relación se ha basado en la organización de jornadas de montaña en ambos municipios. Además, es un club de montaña con una amplia red asociativa, principalmente en su municipio de origen, teniendo una relación muy fluida con el Club Mountain Bike Ramales o la Asociación Espeleológica Ramaliega, entre otras. Precisamente esta última, la Asociación Espeleológica Ramaliega, ha sido otro de los colectivos sociales entrevistados. No posee relación cotidiana con el Ayuntamiento, ni mantiene relación con otras asociaciones o colectivos sociales. Conoce la iniciativa LEADER, si bien dicen textualmente "consideramos que dados nuestros objetivos, poco tenemos que aportar. Si acaso, en el ámbito de la protección del patrimonio natural, pero las administraciones de la comarca no tienen un interés real en ello".

Además de asociaciones, también se han entrevistado otros colectivos/entidades radicadas en este municipio que poseen interés. Una de ellas es el sindicato agraria UGAM-COAG. Es uno de los principales sindicatos agrarios de España y en la comarca fue el promotor de la Cooperativa Valles Unidos del Asón. El capital social generado por este sindicato es importante, teniendo relación y representación en numerosas instituciones y órganos de gestión: Parque Natural de las Marismas de Santoña, Victoria y Joyel, Parque Natural de los Collados del Asón, Mesa Agraria, Mesas de Medio Ambiente, etc. Además se relaciona fluidamente con la Consejería de Desarrollo Rural, Ganadería, Pesca y Biodiversidad, organizaciones conservacionistas (ARCA y Ecologistas en Acción principalmente), Parque Nacional de Picos de Europa, Grupos Políticos, Asociación Frisona. Por lo que se refiere al LEADER, lo conocen pero hasta el momento han tenido poca participación en él.

Los Servicios Sociales de Arredondo, Ruesga, Rasines, Soba y Ramales de la Victoria ha sido otra de las entidades entrevistadas. En ellos, hay que destacar que gestionan seis asociaciones de jubilados y mujeres de la zona (Ramales, Soba, Ruesga, etc.), además de tener relación con todos los servicios sociales de Cantabria. Respecto a las asociaciones que gestionan, afirman que a nivel de comarca el asesoramiento de las asociaciones lo hacen ellos porque si no no tienen dónde hacerlo. Conocen el LEADER, pero no saben qué hace ni tienen relación con ellos, es nula.



En Ramales de la Victoria también se han entrevistado dos personas físicas que por su relevancia social y trayectoria profesional se han considerado de interés. El primero de ellos es Martín González Hierro, con una larga trayectoria en la exploración espeleológica en la comarca y en el emprendimiento vinculado al medio natural. Es el impulsor de la iniciativa empresarial Red de Cuevas del Alto Asón. Posee relación con el ayuntamiento, los servicios sociales, la oficina de turismo y otros clubes deportivos y asociaciones de la comarca. Esta colaboración se basa en la organización de actividades y en la promoción de la comarca. Conoce sobradamente el LEADER. La otra persona entrevistada ha sido David Pérez, propietario del restaurante Ronquillo, con una ascendente y cada vez más exitosa trayectoria profesional en el mundo de la hostelería. Posee relación cotidiana con la oficina de turismo y si está interesado en participar en la iniciativa LEADER por "dar un punto de vista diferente a la hostelería y ayuntamientos".

En cuanto a Rasines, ha sido de interés la entrevista realizada a la Asociación de Jubilados de este municipio. Colaboran puntualmente con la Asociación de Jubilados de Ampuero, con quien organizan alguna excursión. La relación con el ayuntamiento es de desconfianza por parte de éste hacia la asociación, puesto que la ven "como un granero de votos para su fundador". Su presidente se encuentra integrado en la ejecutiva del GAL y no ve conexión posible con su asociación.

En Arredondo ha sido posible entrevistar a la Asociación de Mujeres La Capital del Mundo, una pequeña asociación que trata de dinamizar el colectivo femenino del municipio. Aparte de la relación con el ayuntamiento, con quien se apoyan mutuamente, no poseen más relaciones con otras entidades. Sí que hay que resaltar que es la única asociación del municipio que hace actividades dirigidas a la dinamización social. Conocen la iniciativa LEADER y están interesadas en participar en ella para "poder colaborar en el desarrollo de nuestro municipio y estar informada de los diferentes proyectos que puedan beneficiar a nuestra asociación".

La Fundación Naturaleza y Hombre, entidad ya con un importante arraigo en la comarca ha sido otra de las entidades de interés para el proyecto. Se trata de una organización muy profesionalizada, que cuenta con importantes recursos materiales y económicos e importantes proyectos en marcha. Colabora con muchos de los ayuntamientos de la zona,

además de con varias consejerías del Gobierno de Cantabria e incluso gobiernos regionales de otras comunidades autónomas. También tiene relación con otras asociaciones y entidades de carácter internacional. Se encuentra integrada en la Unión Internacional para la Conservación de la Naturaleza y la Asociación de Fundaciones para la Conservación de la Naturaleza. Se relaciona también con otras entidades conservacionistas como SEO-Birdlife, Fundación Oso Pardo o Fundación para la Conservación del Quebrantahuesos. Además, trabaja activamente con la Mancomunidad de Cotos del Asón. Tiene interés en participar activamente en el LEADER.

Un colectivo que ha resultado de especial relevancia es el denominado "Expediciones espeleológicas a Matienzo". Se trata de un grupo de aficionados a la espeleología, cuya cabeza visible es el inglés Peter Smith, que tienen como principal objetivo la exploración y estudio de las cavidades de Matienzo y alrededores. Su relevancia radica en que sus miembros provienen de Reino Unido, Dinamarca y España, además de otros países. Participan en la Federación Británica de Espeleología, además de la Federación Cántabra de Espeleología también. Igualmente, están en contacto con otros grupos de espeleología de la comarca. Respecto al LEADER, opinan que "no pensamos que las expediciones puedan participar activamente en esta iniciativa debido a que no se trata de una asociación local, sino simplemente de un grupo radicado en otros lugares que desarrolla su actividad en la zona".

En Soba se ha entrevistado también a varios colectivos. Uno de ellos ha sido el Club Deportivo Río Gándara, entidad que agrupa a muchos de los jóvenes del Valle. Poseen una relación de colaboración con el ayuntamiento, puesto que éste les brinda apoyo económico y les cede instalaciones para su actividad deportiva. Por lo demás, no mantienen muchas más relaciones, aunque les gustaría participar en el LEADER más que por la actividad deportiva en sí, por el impulso de la comarca en general. La Asociación Cultural las Cascadas del Gándara también mantiene una buena relación con el Ayuntamiento de Soba (éste les presta el local), pero sus relaciones no existen con otras entidades. Sí conocen el LEADER, de hecho el GAL les ayudó a constituirse, pero desde entonces no han recibido más información por parte de éste. Sí están interesados en participar en él.

ATEVAS es la Asociación Turístico Empresarial del Valle de Soba, y agrupa a profesionales del sector turístico y hostelero del Valle. Posee buena relación con el ayuntamiento, quien les apoya económicamente con una subvención anual, pero no tienen relación con otras entidades u organizaciones sociales. Sí conocen el LEADER y están dispuestos a participar activamente en él porque "es una herramienta que tiene como objetivo el desarrollo rural y los medios económicos para conseguirlo". Por último, la cooperativa Agrocantabria también se ha entrevistado, teniendo una relación habitual con el ayuntamiento.

Por último en el valle del Asón, vamos a resumir las relaciones detectadas en los colectivos entrevistados en el municipio de Voto. Comencemos por el Club Deportivo Voto, entidad muy dinámica que desde hace más de dos décadas se encarga de organizar la Liga de Fútbol 5 de la comarca. Por ello, es una entidad que mueve a multitud de personas, teniendo relación con el ayuntamiento y juntas vecinales de voto y muchas de las asociaciones del municipio. Además, también colabora con otros clubes deportivos de la zona. Muestran su desencanto con el LEADER, puesto que afirman que ya han participado y no les parece la mejor fórmula. También se han entrevistado dos asociaciones relacionadas con la artesanía, Asociación de Artesanos Cantábricus y Asociación de Artesanos La Tierrauca. Su vínculo más fuerte es con el GAL y la oficina de turismo, teniendo también ambas una participación activa en el Desembarco de Carlos V. También ambas colaboran con el ayuntamiento de Voto, especialmente durante la época estival. La Asociación de Mujeres del Valle de Aras se encarga de agrupar a las mujeres de Voto, siendo una asociación con bastante dinamismo. El ayuntamiento les subvenciona, además colaboran en la organización de fiestas locales, exposiciones, etc. Aunque todas las asociaciones de mujeres entrevistadas afirman solicitar subvenciones a la Dirección General de la Mujer, éstas además invitan a la Directora a su comida anual. Además de la relación que mantienen con estas dos administraciones públicas, también están en contacto con la Asociación de Amigos de San Pantaleón (Burgos), con quien están hermanadas. También colaboran con el Grupo de Danzas Virgen de Palacios en la organización de las fiestas del pueblo.

## 2.2. Mapa de Capital Social del Valle de Agüera

[Ver mapa en páginas 26-27](#)

### 2.2.1. Análisis de las Interrelaciones del Valle de Agüera

En el valle del Agüera se han incluido los agentes sociales pertenecientes a los municipios de Liendo, Guriezo y Valle de Villaverde.

Liendo ha sido un municipio donde menos colaboración por parte de los agentes sociales ha existido para llevar a cabo las entrevistas, puesto que a su escaso tejido asociativo hay que unir que no se ha conseguido la entrevista con la asociación seleccionada como actor de interés, "Mujeres Rosveras". Tampoco se ha obtenido la entrevista del ayuntamiento.

En cambio, en los otros dos municipios sí ha habido mayor implicación de los agentes seleccionados. En Guriezo se ha obtenido entrevista de la Asociación de Mujeres Guriezanas y de las Asociaciones de Criadores de Ganado Vacuno y Equino Monchino.

Estas tres asociaciones de Guriezo poseen una relación bastante fuerte y consolidada con el ayuntamiento, hasta el punto que a la asociación de mujeres les presta el local que utiliza la asociación. Las dos asociaciones ganaderas de la raza monchina poseen también buena relación con el ayuntamiento, principalmente en aspectos relacionados con los pastos, ferias ganaderas y ayudas de la PAC.

Por lo que se refiere a otras relaciones, la Asociación de Mujeres Guriezanas sí que posee una relación de colaboración con otras asociaciones de mujeres del entorno, como la de Valle de Villaverde, Oriñón, Castro y Liendo. Esta relación se centra fundamentalmente en la organización de alguna excursión conjunta u otro tipo de actividad puntual del ámbito de trabajo de estas asociaciones. Respecto a su relación con el GAL, afirman sí conocer el LEADER, pero no tener mucha relación con él, aunque sí les gustaría participar más activamente en esta iniciativa. No obstante, demandar obtener más información para saber de qué manera podría colaborar y participar en él.



Ambas asociaciones de la raza monchina sí que poseen una red de relaciones bastante más amplia e intrincada que la de mujeres. Se relacionan con administraciones públicas, principalmente la Consejería de Ganadería, Pesca y Desarrollo Rural. También lo hacen con numerosas asociaciones del sector agrícola y ganadero, como FEAGAS, CONAMON, Federación de Razas Cárnicas, etc., además de haber tenido en el pasado relación con alguna asociación conservacionista como SEO-Birdlife. Al igual que en el caso de las mujeres guriezzanas, también conocen el LEADER y quieren participar en él.

Quizá el municipio donde mejor acogida ha tenido este proyecto ha sido en Valle de Villaverde. Aquí, además de con el ayuntamiento, se ha obtenido entrevista con la Asociación de Mujeres Rurales Valle de Villaverde, Asociación Cultural Tejea, Asociación de Jubilados El Pilar Cántabro, Asociación Gastronómica Cofradía de la Puchera, C.D.B de Caza y Pesca de Valle de Villaverde y la Asociación de Productores y Elaboradores de Vinos y Sidra de Cantabria.

Todas ellas poseen una excelente relación con el Ayuntamiento, relación corroborada por la entrevista a este Ayuntamiento. Además, las mujeres poseen una relación colaborativa con otras asociaciones de mujeres del entorno, como la de Castro o la de Guriezo.

Por lo que se refiere a la Asociación Cultural Tejea, actualmente apenas se relaciona con otras entidades, fundamentalmente debido a que su colaboración en la organización de eventos (que es su principal actividad) se ha visto reducida drásticamente en estos años de crisis. Anteriormente sí que se relacionaba con el Grupo de Acción Local y Asociación de la Sidra y Cofradía del Respigo de Laredo.

La Asociación de Jubilados el Pilar Cántabro apenas posee relaciones sociales más allá del ayuntamiento. No es el caso de la Cofradía La Puchera, que sí tiene colaboraciones puntuales con otras sociedades gastronómicas del País Vasco, sobre todo de municipios limítrofes.

El CDB de Caza y Pesca de Valle de Villaverde tampoco tiene redes relacionales, si bien sí colabora puntualmente con algún otro club de caza, principalmente regalándoles trofeos. Muy similar es el caso de la Asociación de productores y Elaboradores de Vinos y Sidra en Cantabria, los cuales no tienen relaciones más allá del Ayuntamiento. En este último caso, se consideran una asociación muy maltratada por la Administración Autonómica.

### 2.3. Mapa de Capital Social del Valle de Trasmiera

[Ver mapa en páginas 28-29](#)

#### 2.3.1. Análisis de las Interrelaciones del Valle de Trasmiera

En este trabajo, se han considerado como municipios perteneciente a Trasmiera los de Solórzano, Entrambasaguas y Riotuerto.

En los mismos se ha realizado una selección de entidades susceptibles de entrevistas, entre las que se encuentran, además de los tres ayuntamientos, la Junta Vecinal de Riaño (seleccionada por la especial idiosincrasia de ese pueblo y el dinamismo social existente en él) y las asociaciones de: Asociación de Amigos de Riaño, Grupo de Senderismo La Cavada, Asociación del Museo de Artillería de La Cavada. También se seleccionó como actor de interés la Mancomunidad Oriental de Trasmiera, concretamente sus Servicios Sociales, si bien pese a la insistencia no ha sido posible obtener su entrevista.

Por lo que se refiere a los ayuntamientos, el ayuntamiento de Riotuerto manifiesta tener relación con todas las asociaciones de su municipio, así como con otras de municipios limítrofes. Asimismo, manifiesta su sintonía con el GAL, manifestando que se trata de una gran iniciativa.

Dentro de este municipio, también se ha entrevistado a dos colectivos sociales de interés: el Grupo de Senderismo La Cavada y la Asociación del Museo de Artillería de La Cavada. Respecto al primero de ellos, si bien no están constituidos oficialmente como una asociación, a efectos prácticos funcionan como si fuesen una, siendo un grupo de unas 30 personas caracterizadas por su gran dinamismo, participando en numero-

sas actividades tanto en su municipio como en toda España. Además del Ayuntamiento, poseen buena relación con otros grupos de montaña de la región, como los de Cacicedo y Castro Urdiales. Hay que resaltar que al realizar actividades de carácter nacional, entablan relaciones con muchos ayuntamientos por los que pasan, como es el caso más reciente de la ruta de Carlos V desde Yuste hasta Medina del Campo.

La otra asociación entrevistada en Riotuerto, la del Museo de Artillería de La Cavada también crea un interesante capital social, puesto que además de gestionar este museo, organizan junto con el ayuntamiento la fiesta del museo todos los veranos, estando en contacto y trabajando conjuntamente con la Asociación de Tamborras de San Sebastián.

En cuanto al municipio de Solórzano, su municipio afirma mantener relación con las dos Juntas Vecinales existentes en el municipio, las de Solórzano y Riaño, además de con todas las asociaciones del municipio y el Grupo de Acción Local. La Junta vecinal de Riaño, también entrevistada, posee una buena relación con la asociación de Amigos de Riaño, con quien trabaja conjuntamente en numerosas actividades. Esta Junta Vecinal manifiesta su interés de participar activamente en el LEADER para buscar cauces e iniciativas que repercutan en el desarrollo económico del pueblo y la comarca.

La Asociación de Amigos de Riaño es un claro ejemplo de dinamismo social en un pequeño pueblo del medio rural de Cantabria. No posee una relación satisfactoria con el ayuntamiento, pero sí con la junta vecinal. Hay que resaltar que apenas conocen la iniciativa LEADER, por lo que estarían interesados en conocer en qué consiste para poder participar.

#### 2.4. Mapa de Capital Social de la Comarca Asón-Agüera-Trasmiera

[Ver mapa en páginas 30-31](#)

3. MAPAS DE CAPITAL  
SOCIAL DE LA COMARCA  
SAJA NANSA



### 3.1. Mapa de Capital Social de los municipios del Valle del Nansa y el municipio de Peñarrubia

*Ver mapa en páginas 32-33*

#### 3.1.1. Análisis de las interrelaciones de los municipios del Valle del Nansa y el municipio de Peñarrubia

El Diagnóstico Asociativo de los Municipios del Nansa refleja una ausencia de colaboración y participación entre las distintas asociaciones de la Mancomunidad. Las relaciones que se producen entre las mismas destacan por su carácter de puntual. Diversas conversaciones con las trabajadoras sociales constatan este hecho.

Varias iniciativas llevadas a cabo por la Mancomunidad que requería el trabajo conjunto de todas las asociaciones del Valle han fracasado, siendo la principal causa el localismo que existe entre la población, según palabras de las propias trabajadoras sociales.

A nivel del Valle del Nansa si se observa la existencia de tres Asociaciones dinamizadoras del territorio: Asociación Cultural Femenina de Herrerías, Asociación "La Hila" y Asociación Sociocultural Pejanda.

A nivel municipal la Asociación Cultural Femenina de Herrerías juega un papel importante en la dinamización de las mujeres del territorio, siendo las personas que gestionan la Asociación las responsables de esta circunstancia.

Destaca la colaboración de la Asociación con todas las iniciativas que se llevan a cabo desde el Ayuntamiento: parrilladas de verano, fiestas de Navidad, avituallamiento de Desafío Cantabria, etc.

La relación que mantienen con las asociaciones La Yeza, Tercera Edad y Picos Hozalba de Rionansa, se basa prácticamente en el apoyo y el intercambio de experiencias. Esta relación se produce entre los agentes sociales identificados en cada una de ellas: Yolanda e Isabel (Asociación Cultural Femenina de Herrerías), Reyes (La Yeza) y Laura (Picos Hozalba y Tercera Edad).

Por su parte, Yolanda e Isabel participan como representantes de la Asociación en una tertulia de mujeres todos los viernes en Onda Occidental Cantabria.

Otras dos Asociaciones muy dinámicas en el territorio aunque a nivel municipal son la Asociación "La Hila" y la Asociación Sociocultural de Pejanda, con una relación bastante fuerte entre ambas. Aunque con relación de conflicto con el Ayuntamiento de Polaciones.

La Asociación Sociocultural Pejanda organiza diversas actividades de gran repercusión a nivel de Cantabria, como el carnaval de los Zamarrones, El Encuentro o el certamen anual de rabelistas que reúne a un gran número de personas de diferentes localidades de toda la región. A pesar de esto, hay que mencionar que se trata de una Asociación muy localista e individualista con poca trayectoria prácticas colaborativas con otras asociaciones.

Dentro del municipio de Peñarrubia encontramos un actor dinamizador del territorio, la Asociación Cultural y Etnográfica de Peñarrubia.

Esta Asociación fue constituida con la vocación de preservar y poner en valor el patrimonio cultural y etnográfico de Peñarrubia, es importante destacar este hecho pues el gran conocimiento que tienen sobre el territorio peñarrusco es el generador de gran parte de

las relaciones que se producen y han producido en el pasado, y todo viene a indicar que se seguirán produciendo. Este es el caso de la buena relación que tienen actualmente con la Asociación Bosques de Cantabria.

En el marco de las relaciones, llama la atención la relación con lo que han denominado "Sociedad Arqueológica de Cantabria" para hacer referencia a una red de personas y asociaciones vinculadas a la



arqueología.

La Asociación Cultural y Etnográfica de Peñarrubia desarrolla una importantísima labor de investigación, estudio y divulgación del Patrimonio Arqueológico; trabajo por el que son muy valorados a nivel regional.

### 3.2. Mapa de Capital Social de las municipios de la mancomunidad de los Valles de San Vicente

*Ver mapa en páginas 34-35*

#### 3.2.1. Análisis de las interrelaciones de los municipios de la mancomunidad de los Valles de San Vicente

El análisis de las interrelaciones de la Mancomunidad de los Valles de San Vicente refleja una escasa actividad asociativa entre los tres municipios.

La única relación directa e importante que se produce es entre la Asociación LLamacía y la Escuela de Folclore de San Vicente de la Barquera. Ambas participan conjuntamente en diversas actividades. De hecho, la Escuela de Folclore de San Vicente de la Barquera nace de la Escuela de Folclore LLamacía de Val de San Vicente.

En lo referente a la caracterización de las Asociaciones llama la atención el número de aquellas consideradas como dinamizadoras del territorio en relación al total de las existentes, además de identificar dos actores clave.

Uno de los actores clave es A.F.O.D.E.B., Asociación que aglutina a los empresarios y comerciantes de San Vicente de la Barquera y otros municipios como Val de San Vicente y Valdáliga. Por tanto, estamos hablando de una red de empresarios y comerciantes agrupados bajo el nombre de una asociación que les organiza y asesora.

A nivel municipal destaca por su importante actividad dinamizadora en el territorio la Asociación de Mujeres de Valdáliga, que nace con el objetivo de hacer de la asociación un espacio de encuentro para todas ellas.

La actividad desarrollada por la Asociación de Mujeres de Valdáliga se encuentra solapada con la actividad de la Biblioteca Municipal, al ser la bibliotecaria de Valdáliga la persona que ejerce el cargo de presidenta de la Asociación. Esta circunstancia es una ventaja para la actividad y el funcionamiento diario de la Asociación, así como por el apoyo que reciben desde el Ayuntamiento, según palabras de la propia presidenta, Leticia Fernández Fernández.

La relación que mantienen con las entidades institucionales es muy buena. La Junta Vecinal de Treceño les apoya económicamente con la cesión de un local, y el pago de la luz, agua y calefacción. El Ayuntamiento en determinadas ocasiones hace frente a gastos para los cuales la asociación no tiene fondos.

La relación que tiene con La Asociación de Mujeres de Udías y La Asociación de Mujeres Rurales de los Pueblos de Cantabria (Casar de Periedo-Cabezón de la Sal) tiene su origen en la unión para fundar FADEMUR Cantabria. En la actualidad siguen manteniendo una relación muy fluida, sobre todo con Nieves (presidenta de la Asociación de Mujeres Rurales de los Pueblos de Cantabria y secretaria del Sindicato Agrario).

Desde hace años Leticia Fernández mantiene relación con Pablo y Trini, trabajadores de la Mancomunidad de los Valles de San Vicente. Esta relación se basa en la coordinación y trabajo conjunto a la hora de solicitar subvenciones para desarrollar determinados programas, talleres o cursos.

Leticia como presidenta y representante de la Asociación de Mujeres de Valdáliga, acude en ocasiones a Onda Occidental Cantabria para ser entrevistada en relación a algunos cursos que se realizan desde la Asociación.

Por último señalar que Val de San Vicente es el municipio dentro de la comarca que mayor dinámica

asociativa presenta, con un predominio de las relaciones de colaboración entre todos los actores sociales del territorio identificados.

En el Mapa de interrelaciones vemos que todas las asociaciones culturales mantienen un diálogo estable, excepto con la Asociación de Vecinos de Serdio.

Existe una dinámica asociativa en la que dos o tres veces al año se reúnen para programar las actividades que cada asociación va a realizar con el objetivo de intentar no solapar dichas actividades en el tiempo.

Entre las Asociaciones Culturales y la Asociación Deportiva Tina Mayor-Deva se produce una intersección, ya que todas ellas colaboran activa y conjuntamente en la celebración del Día de las Asociaciones y Día de la Gaita. Aquí es donde se produce la ruptura con la Asociación de Vecinos de Serdio, a causa de un malentendido y que a día de hoy aun continúa.

Los encuentros y conversaciones con cada una de las asociaciones del municipio han llevado a determinar un actor clave que favorece la dinámica participativa y las interrelaciones entre las distintas asociaciones. Este actor clave es Alfonso Fuster, miembro y secretario de la Asociación Cultural los Cabreaos de Abanillas.

Todas las personas entrevistadas tienen una relación de una manera u otra con Fonso. Hay personas pertenecientes a otras asociaciones no identificadas como actores sociales dentro del municipio, como la Asociación Santa Ana de Prío o la Asociación de la Tercer Edad, que tienen relación con Fonso y a las que él es capaz de movilizar.

Otra observación importante es respecto a la Escuela de Folclore Llamacia por su posición, se trata de un elemento articulador en el territorio ya que se relaciona con todas las asociaciones del municipio.

Respecto a las relaciones con otros municipios de las Comarca Saja Nansa:

- La Escuela de Folclore Llamacia tiene muy buena relación con la Escuela de Folclore de San Vicente de la Barquera y con la Escuela de Folclore de Puenteansa, colaboran y participan en cualquier tipo de actividad que organizan. La Escuela de Folclore de San Vicente de la Barquera nace de la Escuela de Folclore de Val de San Vicente.
- La Asociación Cultural Fuente Ventura tiene una relación puntual con los Colegios Públicos de Herrerías, Rionansa (además de con el Colegio de Val de San Vicente), a través de las Jornadas Micológicas que organizan todos los años.

Estos colegios acuden con los alumnos a pasar el día con el objetivo de que se familiaricen con la micología y despertar en ellos el interés por este mundo.

### 3.3. Mapa de Capital Social de los municipios de la Reserva del Saja y de los municipios de Cabezón de la Sal y Udías.

*Ver mapa en páginas 36-37*

#### 3.3.1. Análisis de las interrelaciones de los municipios de la Reserva del Saja y los municipios de Cabezón de la Sal y Udías.

Este Mapa de Capital Social refleja las interrelaciones de los actores sociales presentes en los municipios de la mancomunidad Reserva del Saja y los municipios de Cabezón de la Sal y Udías.

Hay varios aspectos reseñables dentro de este Mapa, por un lado la Asociación de Comercio y Ocio de Cabezón de la Sal (ACOSAL), que debería ser uno de los grandes impulsores de este sector dentro del municipio y de los municipios cercanos, y sin embargo se encuentra prácticamente inactiva. En el encuentro mantenido con sus representantes, Juan José y Rafael, comentan que durante muchos años fue referente para otras asociaciones de comercio pero cambios en la Junta Directiva y desencuentros han hecho que la



ACOSAL se encuentre en sus horas más bajas. La intención de sus representantes es retomar la actividad.

En contraposición nos encontramos con cuatro de los actores clave más potentes en la actualidad de la comarca Saja Nansa: Asociación Ruta Foramontanos, Asociación Carlos I, Asociación Deportiva Los 10.000del Soplao y Asociación Ruta 6.

Estas cuatro asociaciones son generadores de gran actividad dentro y fuera del territorio, de hecho a golpe de vista destaca la cantidad de relaciones que tienen establecidas con entidades de diferente índole fuera del territorio, incluso a nivel internacional lo que hace que tomen un matiz más enriquecedor desde el punto de vista de creación de redes.

La Asociación Ruta 6 (ONG) ha sido capaz de generar una gran movilidad de la población en torno a su principal objetivo que es financiar los estudios de niños y jóvenes procedentes de Bal Mandir (Nepal). Aunque en estos momentos es mucho más que esto, es un lugar de encuentro para diversos grupos y personas que buscan un crecimiento personal y colectivo de toda la comunidad, además de ofrecer diferentes alternativas de Ocio.

La ONG Ruta 6 ha conseguido crear en torno al proyecto una red de relaciones a diferentes niveles. Según palabras de la presidenta, Blanca Castalleda, la población se ha volcado con el proyecto y con cualquier iniciativa que se ha puesto en marcha, tanto a nivel individual como asociativa.

Hay una figura por su naturaleza de actor clave que llama la atención dentro del Mapa de Capital Social, Jesús Mastegui, presidente y cabeza visible de la Asociación Deportiva Los 10.000 del Soplao, Asociación Foramontanos y Asociación Carlos I.

Este actor social es un referente en cuanto a movilización de la población, destaca su capacidad de convocatoria para cualquier iniciativa o proyecto que pone en marcha. Tenemos como ejemplo la prueba deportiva los 10.000 del Soplao de la que él es el artífice y consigue cada año la colaboración de más de 450 voluntarios.

En el Municipio de Ruate se encuentra la sede de la Asociación de criadores de Ganado Equino Hispano-Bretón en Cantabria "Manadas", la identificación como actor clave se debe a la importancia respecto a actividad que genera a nivel regional. Se trata de una Asociación cuya actividad principal se basa en la tramitación de subvenciones para el fomento y mejora de la raza hispano bretona.

Existe otra iniciativa destacable por la capacidad de involucrar a todos los habitantes de Mazcuerras, y es la puesta en marcha por ASELART. La Asociación de Vecinos de Mazcuerras, junto con la Asociación de Mujeres, la Junta Vecinal y el Ayuntamiento, bajo la coordinación de Tertulia La Hermida, han organizado una exposición permanente de obras de arte en los espacios públicos y privados de la localidad. A cada vecino le hacen entrega de una escultura que saca todas las mañanas y recogen por la noche.

### 3.4. Mapa de Capital Social de la comarca Saja Nansa

[Ver mapa en páginas 38-39](#)

#### 3.4.1. Consideraciones respecto al Mapa de Capital Social de la comarca Saja Nansa

El Mapa de Capital Social de la comarca Saja Nansa se ha realizado únicamente con el tejido asociativo (cultural, deportivo, empresarial, etc.) de dicho territorio, es decir no se han tenido en cuenta ni los actores institucionales y por tanto tampoco las relaciones que se mantienen con estos. Sin embargo, estas sí quedan reflejadas en los mapas anteriormente presentados.

El motivo es, principalmente, permitir una mejor visión de la realidad social en la comarca y se ha hecho bajo un enfoque asociativo; ya que una de las cuestiones que más han llamado la atención en el desarrollo de este Mapa, desde el punto de vista del observador, es el entramado de relaciones y la existencia de varias "redes de redes" en el territorio.

Si bien es cierto que la mayoría de los actores tienen un comportamiento territorial, es decir se relacionan con aquellos más cercanos, existen varias que sirven de elemento articulador para toda la comarca. Además de encontrarnos con varios actores clave determinantes y con gran influencia sobre el desarrollo de las relaciones a nivel general.

Por otro lado y aunque parezca contradictorio, gran cantidad de las asociaciones existentes en cada uno de los municipios establecen diversas relaciones con agrupaciones de diferente índole fuera de la extensión territorial que corresponde a la comarca Saja Nansa, hablamos de relaciones a nivel nacional e incluso internacional.

#### 4. MAPAS DE CAPITAL SOCIAL DE COMARCA CAMPOO-LOS VALLES

#### 4.1. Mapa de Capital Social de Reinosa

*Ver mapa en páginas 40-41*

##### 4.1.1. Análisis de las interrelaciones de Reinosa

A pesar de no acceder a una gran mayoría de los colectivos organizados del municipio de Reinosa si se puede hacer un primer análisis de la situación. Las organizaciones culturales son mayoritarias como refleja la muestra lo cual corresponde con el listado original y utilizado para la primera captación de actores clave. Grupos relacionados con la música tradicional son los mayoritarios algo que también tendrá fuerza en el resto de subcomarcas. En este aspecto cabe señalar la importancia de estos colectivos porque agrupan tanto a colectivos jóvenes como mayores incluso de tercera edad.

Las Asociaciones de mujeres y AMPAs son importantes en los aspectos sociales, a pesar de lo escaso que aparecen en el Mapa. El colectivo de mujeres puede ser uno de los más dinámicos tanto a nivel municipal como por las relaciones que mantienen con otras asociaciones de similares características de otros municipios colindantes.

Los empresarios pueden ser los menos importantes en cuanto a número, si bien es cierto existe una asociación de comerciantes no ha sido posible hasta el momento contactar con ellos. El resto como los relacionados con la apicultura aparecen en este Mapa porque su sede se encuentra en Reinosa ya que su actividad se encuentra en los municipios rurales de la comarca. En esta área y por el papel socioeconómico que juegan las empresas sería conveniente animar a la reactivación de la Asociación de Empresarios del Polígono de la Vega, actualmente sin actividad pero no sin propuestas ni objetivos a medio largo plazo.

Existen pocas relaciones entre los actores salvo con los institucionales, el ayuntamiento de Reinosa presta locales a las asociaciones y en la mayoría de los casos ayudas económicas como el Gobierno de Cantabria. También se constata la presencia de relaciones con empresas privadas en este caso de el Grupo Guerdau, la antigua Sidenor con actividades culturales, haciendo referencia que también colabora en eventos deportivos.

El Grupo de Acción Local aparece relacionado con dos asociaciones empresariales, la dedicada a la Apicultura con quien mantiene relación actualmente y en el pasado con la de Empresarios del Polígono de la Vega.

#### 4.2. Mapa de Capital Social de la subcomarca de Campoo centro-norte

*Ver mapa en páginas 42-43*

##### 4.2.1. Análisis de las Interrelaciones de la subcomarca de Campoo centro-norte.

Quizá sea la subcomarca más compleja tanto por el número de municipios que la componen como por la alta representación de colectivos y organizaciones principalmente culturales y sociales entorno a la mujer existen. Las primeras en su mayoría son asociaciones creadas entorno a grupos de música tradicional y otras que persiguen la recuperación y promoción de aspectos tradicionales que son mayoritarias en este área. El colectivo femenino está ampliamente representado y muy interrelacionado mostrando incluso gran actividad con otras asociaciones de municipios próximos.

EL Gobierno de Cantabria aparece relacionado prácticamente con todas las asociaciones y es por motivos económicos, ya que colabora prácticamente con todos especialmente a través de la Dirección General de la Mujer financiando actividades para las mujeres como charlas, talleres, cursos...

Las Asociaciones de Madres y Padres de esta subcomarca también son representativas y dinámicas.



El ayuntamiento de Campoo de Enmedio es el que más relaciones tiene con las asociaciones de su municipio, principalmente por las ayudas económicas que les aporta y por la organización del Día de las Asociaciones. En este caso todos los municipios tienen alguna asociación incluso los más pequeños aunque no por ello tengan menos actividad o sea menos relevante. Llama la atención el caso de la Asociación de Pesquera, organizadora de la Feria Internacional del Queso por la trascendencia de la misma. O la Asociación de Vecinos de Aguayo que organiza todas las actividades sociales, culturales y de ocio del municipio.

Las asociaciones empresariales en este caso de comerciantes y ganaderos tienen poca actividad y pocas relaciones con otros agentes considerados de desarrollo para la comarca.

El Grupo de Acción Local muestra escasa relación con las asociaciones en la mayoría de los casos limitada al pasado y a la concesión de alguna ayuda.

#### 4.3. Mapa de Capital Social de la subcomarca Campoo sur

*Ver mapa en páginas 44-45*

##### 4.3.1. Análisis de las Interrelaciones de la subcomarca de Campoo sur

A pesar de ser la comarca más al sur de Cantabria, la más alejada de los núcleos urbanos y donde los municipios más despoblación y envejecimiento presentan en cuanto a actividad asociativa y participativa muestra datos que dinamismo social y cultural así como empresarial sobre todo agrario y ganadero.

Los municipios de Valdeolea, Valderredible y Valdeprado del Río Componen esta subcomarca y en algunos aspectos incluso lo hacen agrupados a través de la Mancomunidad de Los Valles en un origen para el desarrollo de un Plan de Dinamización turístico y en la actualidad para compartir servicios sociales.

Es muy numerosa la presencia de asociaciones culturales, en la mayoría de los casos vinculadas a la celebración de las fiestas locales y a la gestión de los teleclubs, locales públicos que ofrecen servicio de bar en épocas de verano cuando los pueblos tienen más habitantes. Parece una tendencia común la creación de este tipo de asociaciones prácticamente en todos los pueblos donde existen este tipo de locales que agrupan a los vecinos en épocas concretas del año el resto de temporada se mantienen inactivas.

Asociaciones de mujeres o de tercera edad no aparecen mientras las AMPAS sí tienen presencia y actividad en cada caso siempre relacionadas con sus respectivos ayuntamientos.

En esta subcomarca sí aparecen colectivos empresariales principalmente los relacionados con la actividad agraria y ganadera, para gestionar las marcas de calidad de Patata de Valderredible y para asuntos ganaderos, como problemas sanitarios, compra de forraje... y un Centro de Iniciativas Turísticas dedicado a la promoción de su entorno.

El Grupo de Acción Local mantiene relación con parte de las asociaciones y cooperativas agrarias y ganaderas y con asociaciones culturales lo mantuvo en el pasado pero escasamente en la actualidad.

#### 4.4. Mapa de Capital Social de la subcomarca Valles de Iguña, Anievas, Cieza

*Ver mapa en páginas 46-47*

##### 4.4.1. Análisis de las Interrelaciones de la subcomarca de los Valles de Iguña, Anievas, Cieza

Esta subcomarca también se conoce con el nombre de Alto Besaya, como estrategia de promoción turística y agrupa los municipios de Anievas, Arenas de Iguña, Bárcena de Pié de Concha, Cieza y Molledo. Salvo Cieza los otros cuatro municipios se agrupan a través de la Mancomunidad de los Valles de Anievas e Iguña para gestionar el colegio público comarcal, la gestión de basuras y del pabellón deportivo y piscinas.

Junto con Cieza se agrupan para la gestión de los Servicios Sociales.

Las asociaciones culturales más significativas son las vinculadas a la organización de actividades reconocidas como La Vijanera, la fiesta dedicada a la mitología de Cantabria Un Pueblo de Leyendas (Dos Valles) o el Festival Folk El Carmuco (Amigos de Helguera) asociaciones que tienen relación con el Gobierno de Cantabria y con los ayuntamientos donde realizan sus actividades más importantes.

Molledo y Arenas de Iguña son los que más actividad generan mientras Cieza no presenta actividad alguna y Anievas se limita a la deportiva a través de un equipo de bolos y Bárcena de Pié de Concha a un colectivo de mujeres.

Las asociaciones de mujeres con representación en Arenas de Iguña y Bárcena de Pié de Concha tienen relaciones con los ayuntamientos que les prestan locales y financiación. Algunas de ellas han compartido proyectos con asociaciones de mujeres de otras subcomarcas de Campoo Los Valles. Estas asociaciones reciben financiación del Gobierno de Cantabria para realizar talleres y cursos a través de la Dirección General de la Mujer. En esta área destaca la actividad del AMPA del colegio público Leonardo Torres Quevedo quien organiza actividades extraescolares y se relaciona con los ayuntamientos y la mancomunidad.

En cuanto a empresas existe una asociación de restaurantes Gastroiguña y una cooperativa agraria. Existió un Centro de Iniciativas Turísticas que en la actualidad carece de actividad.

En esta subcomarca el Grupo de Acción Local tiene una presencia significativa, algunos han recibido ayudas y una parte importante de ellos forma parte de la Asamblea.

#### 4.5. Mapa de Capital Social de la comarca Campoo-Los Valles

[Ver mapa en páginas 48-49](#)

##### 4.5.1. Análisis de las Interrelaciones de la comarca Campoo-Los Valles

Una vez identificadas y reconocidas las relaciones entre las entidades más activas dentro del conjunto de la comarca. En los municipios de Reinosa y Campoo de Enmedio sea grupa el mayor número de entidades también son los que más población tienen. En el caso de Enmedio los colectivos culturales son los más importantes y dinámicos mientras en Reinosa el resultado es más variado, deportivos, sociales incluso profesionales.

La mayor parte de Ayuntamientos con escasa población son los menos dinámicos, caso de Anievas, Santiurde de Reinosa, Cieza aunque existen casos como Pesquera, San Miguel de Aguayo o Valdeprado del Río que a pesar de ello cuentan con asociaciones con gran actividad y presencia en el territorio.

En el conjunto de la comarca y hasta el momento actual de desarrollo del proyecto se tiene constancia de diferentes tipos de colectivos, asociaciones incluso cooperativas, industriales, deportivas, culturales, agrarias, ganaderas, culturales, sanitarias...

El Mapa resultado refleja una gran cantidad de conexiones entre las mismas, en la mayoría de los casos a nivel económico en cuanto a financiación y otras a nivel logístico en cuanto a cesión de locales.

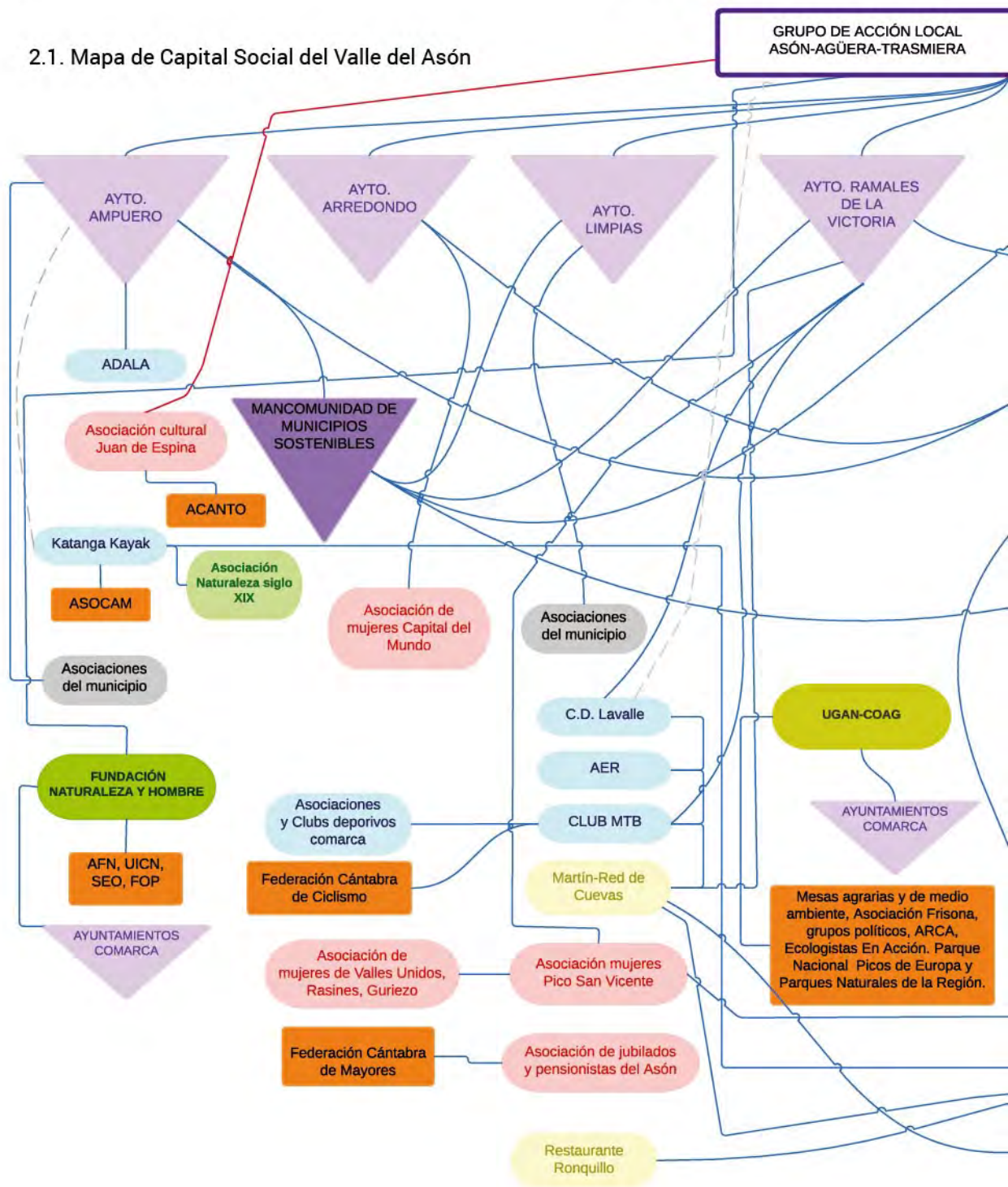
Existen dos Mancomunidades que en total agrupan 7 municipios por tanto la comarca únicamente se agrupa en su conjunto a través del Grupo de Acción Local, estrategia únicamente utilizada para la gestión del programa Leader.

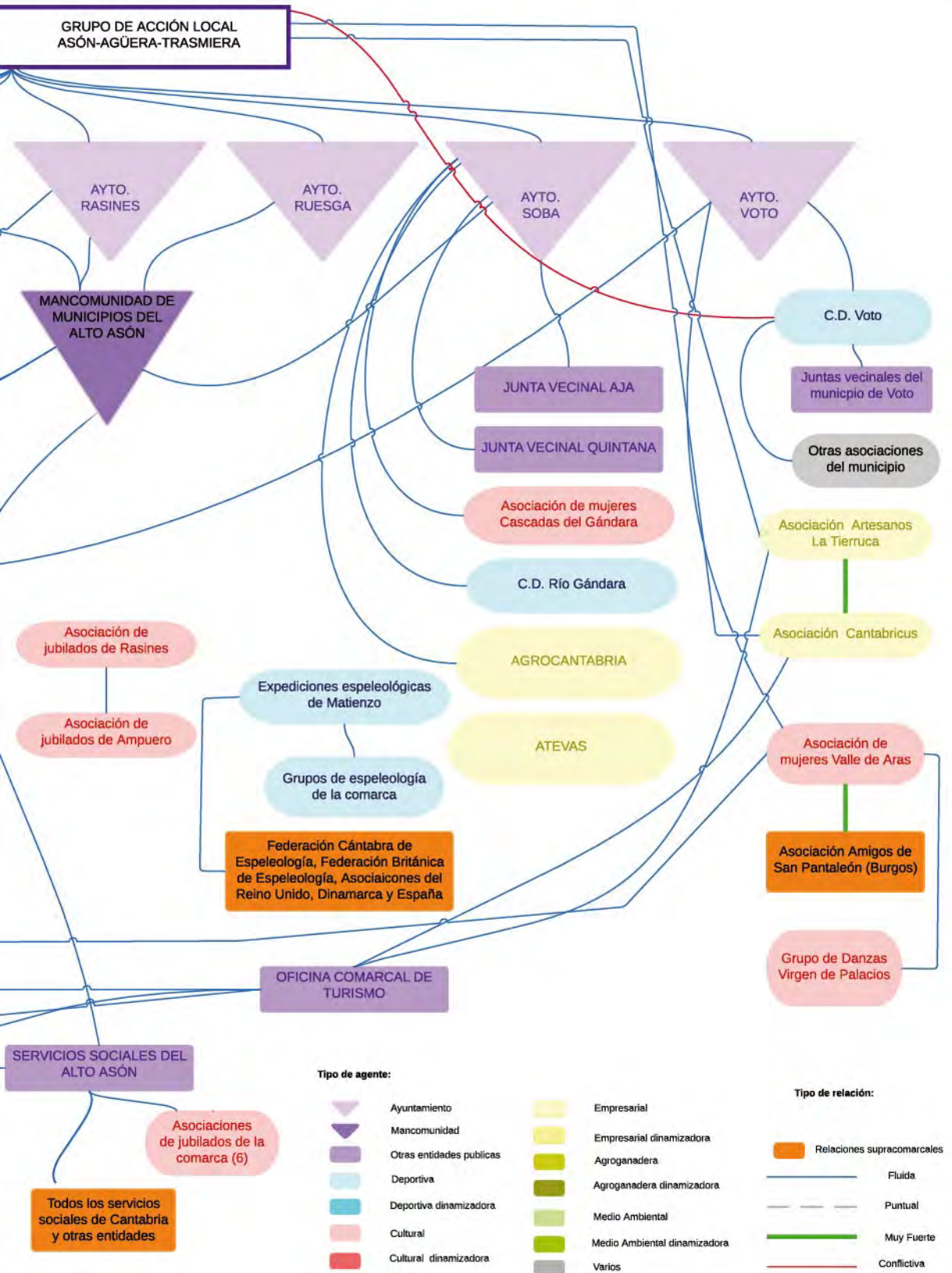
Un dato que destaca en el mapa comarcal es la cantidad de nexos y relaciones de las asociaciones locales con otras entidades supracomarcas: federaciones deportivas, de diferentes motivos culturales, ambientales, incluso con organismos públicos, relaciones que se pueden reforzar con el trabajo en conjunto de todas las entidades que comparten fines y objetivos.

MAPAS

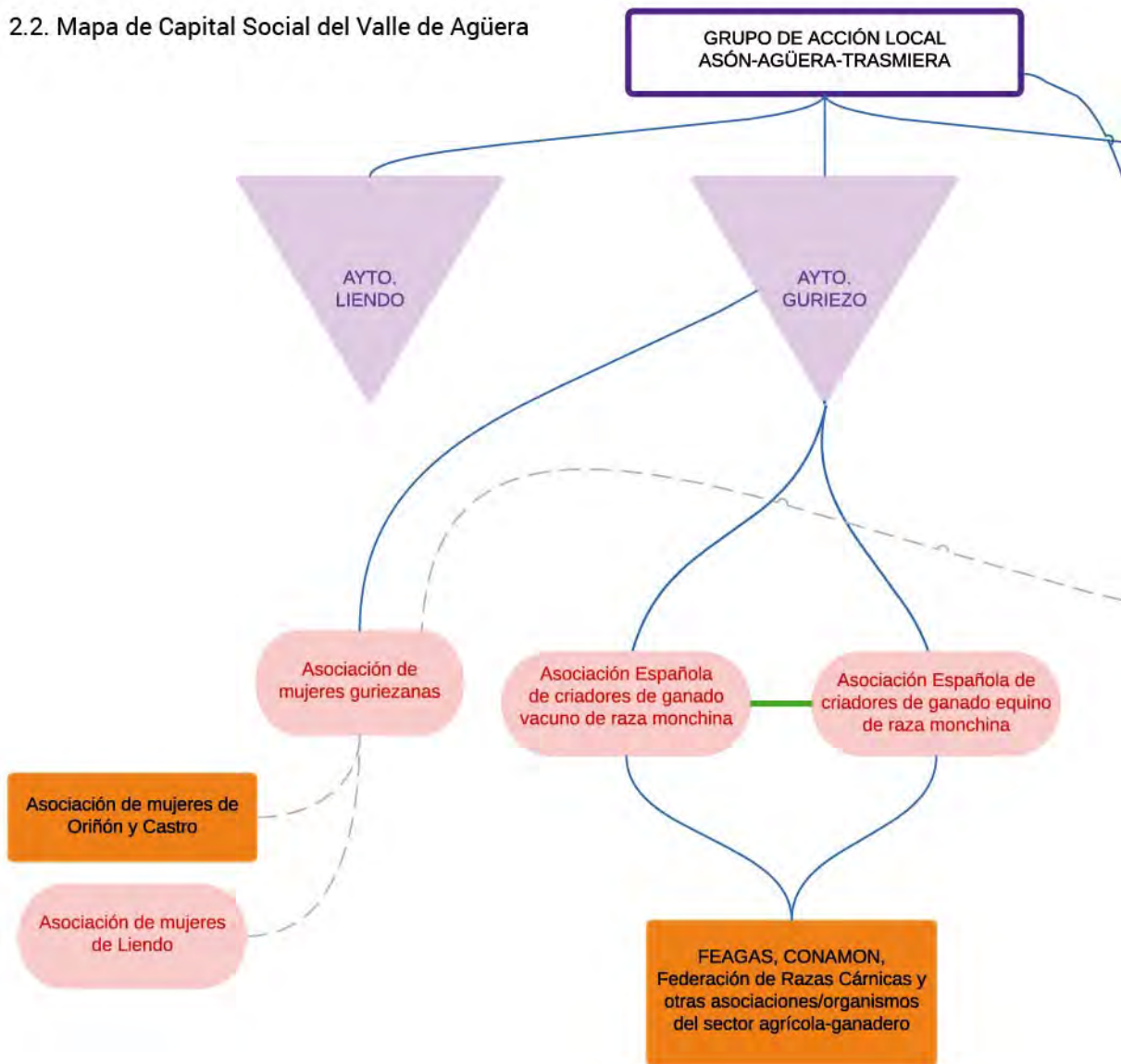


2.1. Mapa de Capital Social del Valle del Asón





2.2. Mapa de Capital Social del Valle de Agüera



Tipo de agente:

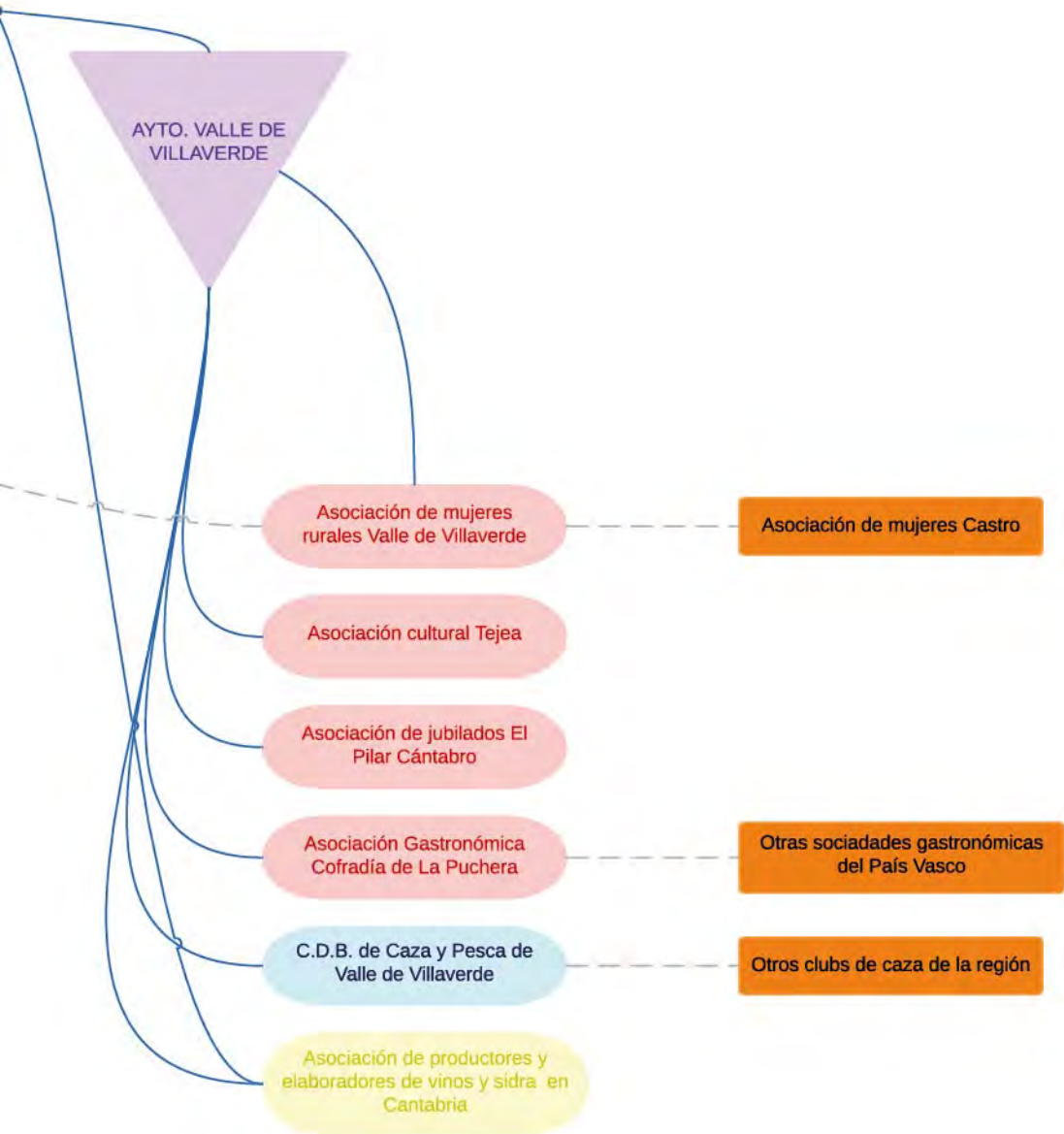
- Ayuntamiento
- Mancomunidad
- Otras entidades publicas
- Deportiva
- Deportiva dinamizadora
- Cultural
- Cultural dinamizadora

- Empresarial
- Empresarial dinamizadora
- Agroganadera
- Agroganadera dinamizadora
- Medio Ambiental
- Medio Ambiental dinamizadora
- Varios

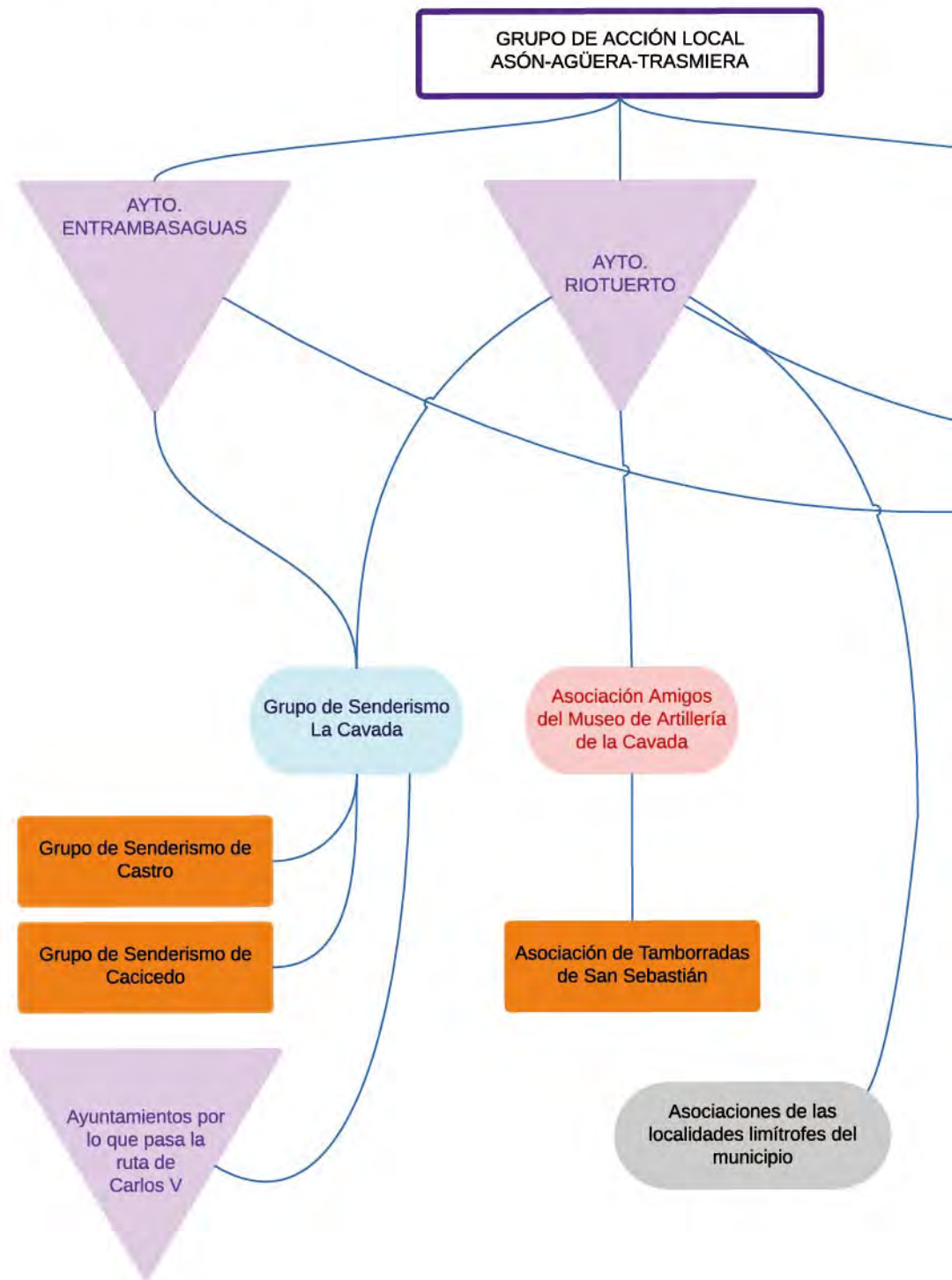
Tipo de relación:

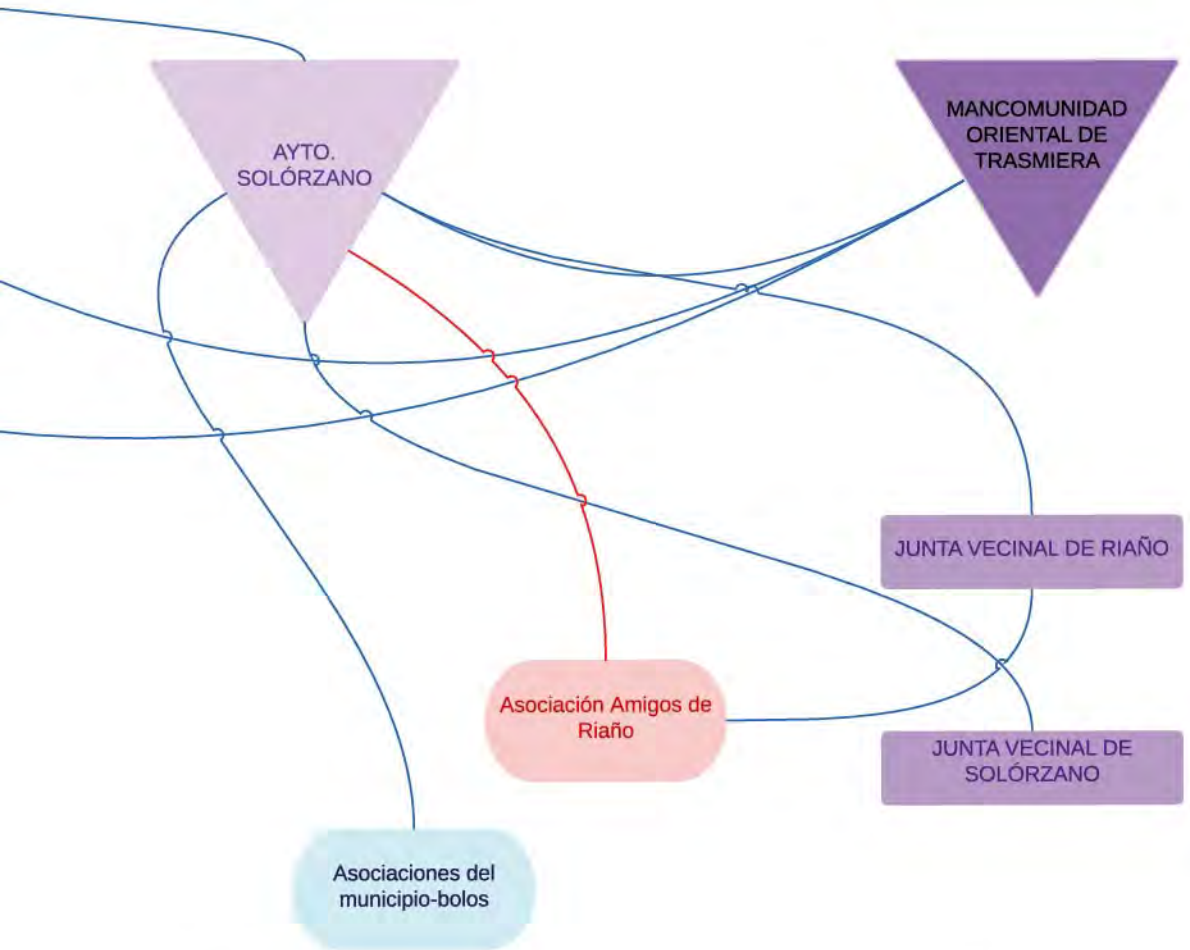
- Relaciones supracomarcales
- Fluida
- Puntual
- Muy Fuerte
- Conflictiva





## 2.3. Mapa de Capital Social del Valle de Trasmiera



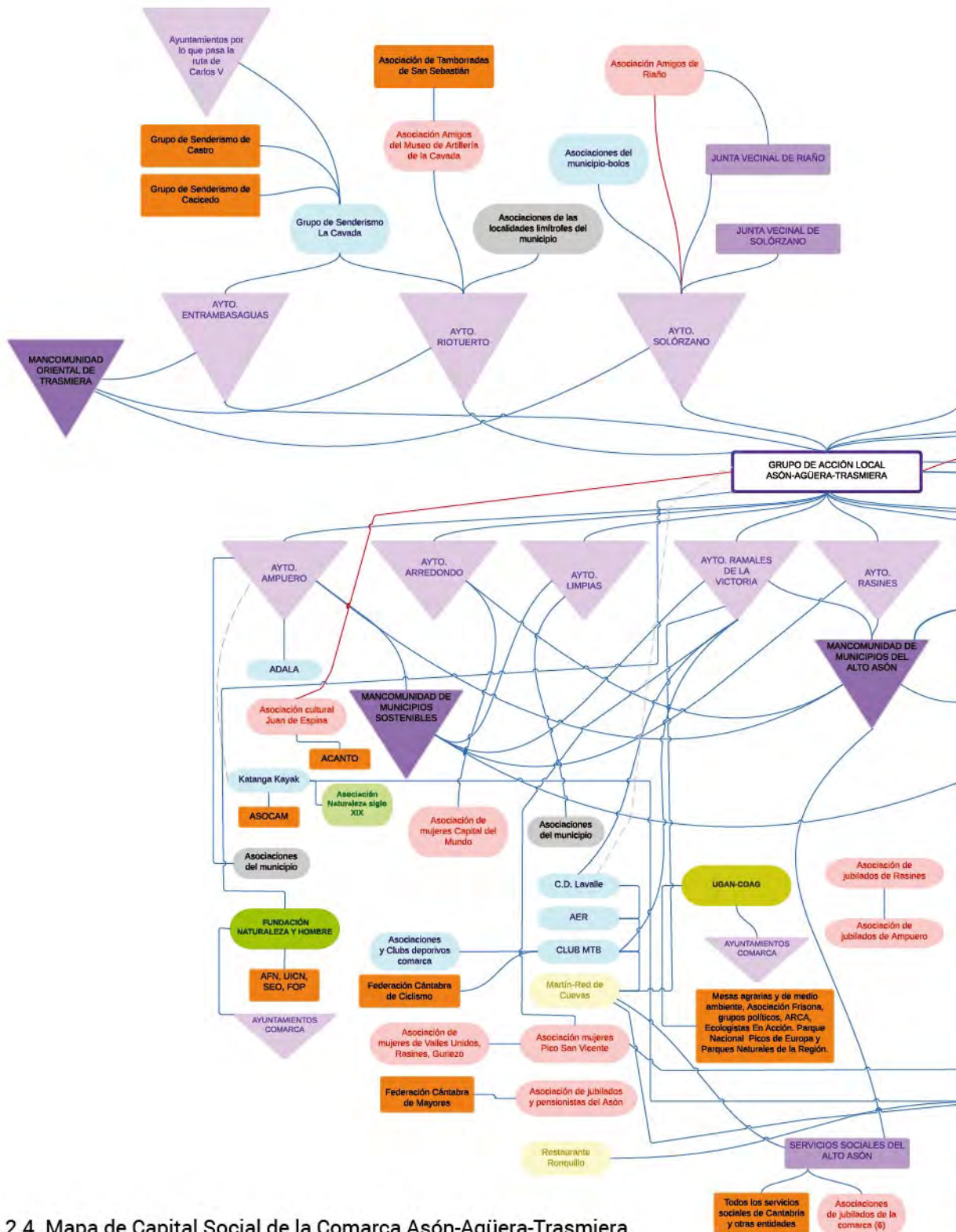


**Tipo de agente:**

- |   |                          |   |                              |
|---|--------------------------|---|------------------------------|
|  | Ayuntamiento             |  | Empresarial                  |
|  | Mancomunidad             |  | Empresarial dinamizadora     |
|  | Otras entidades publicas |  | Agroganadera                 |
|  | Deportiva                |  | Agroganadera dinamizadora    |
|  | Deportiva dinamizadora   |  | Medio Ambiental              |
|  | Cultural                 |  | Medio Ambiental dinamizadora |
|  | Cultural dinamizadora    |  | Varios                       |

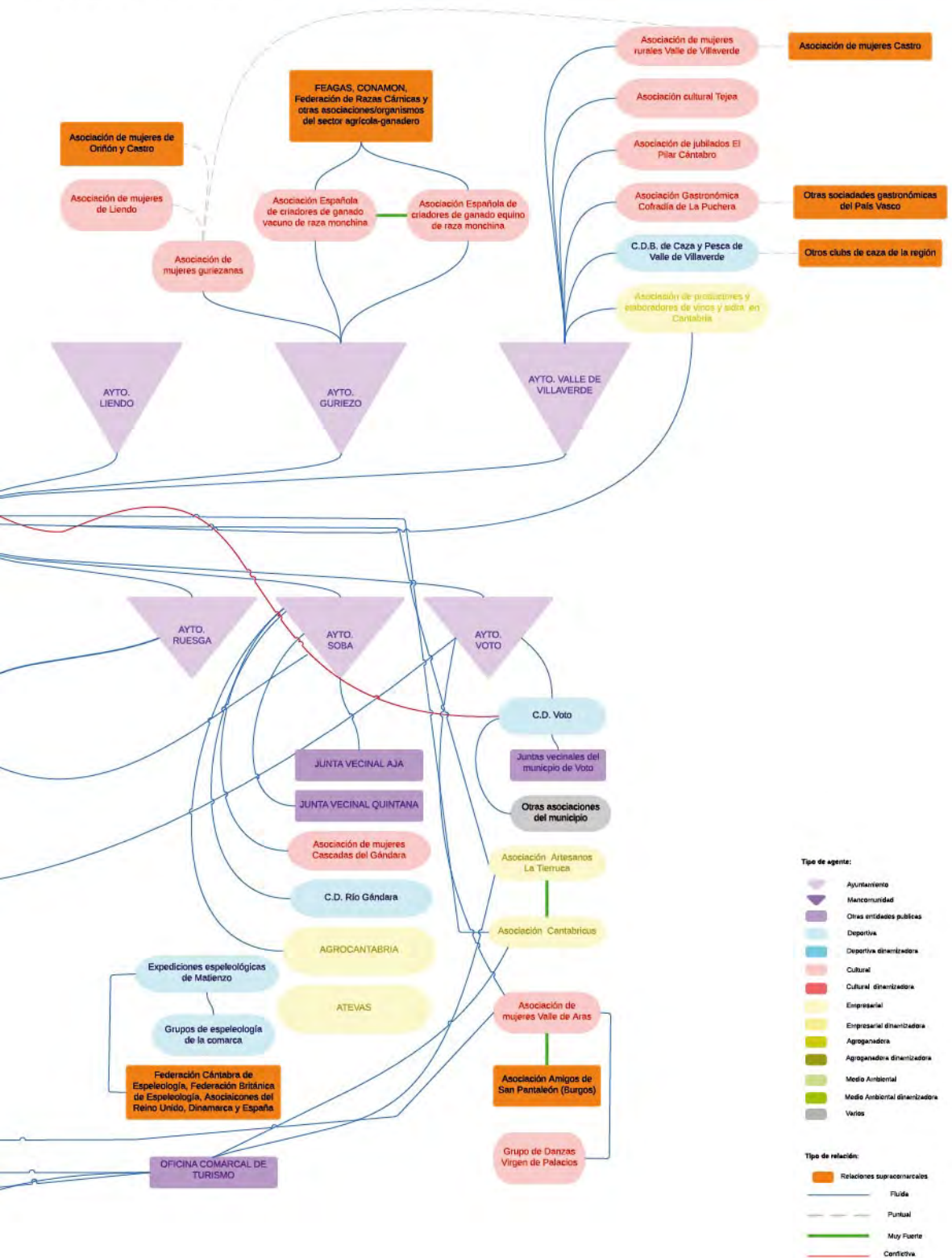
**Tipo de relación:**

- |  |                            |
|--|----------------------------|
|   | Relaciones supracomarcales |
|  | Fluida                     |
|  | Puntual                    |
|  | Muy Fuerte                 |
|  | Conflictiva                |

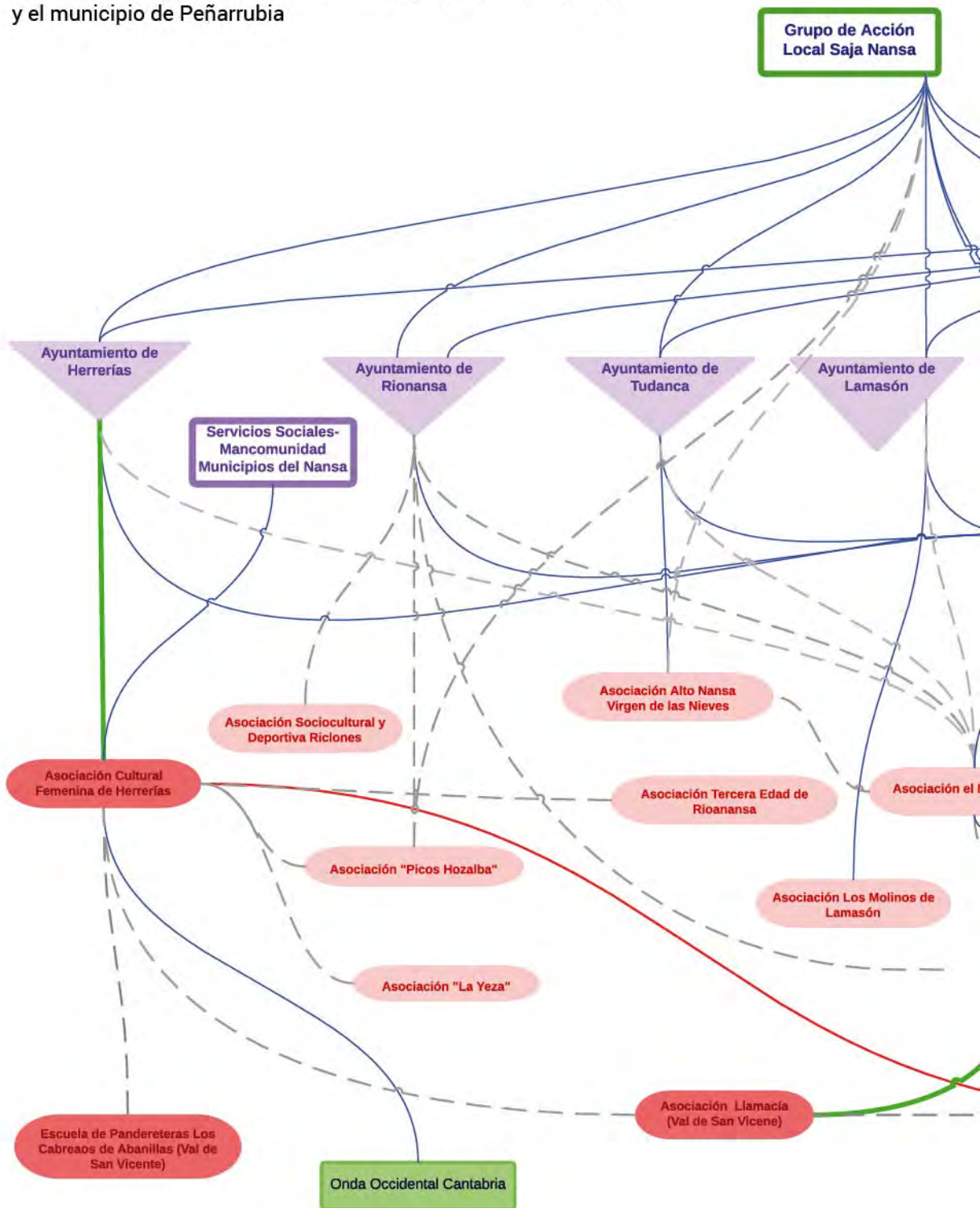


2.4. Mapa de Capital Social de la Comarca Asón-Agüera-Trasmiera

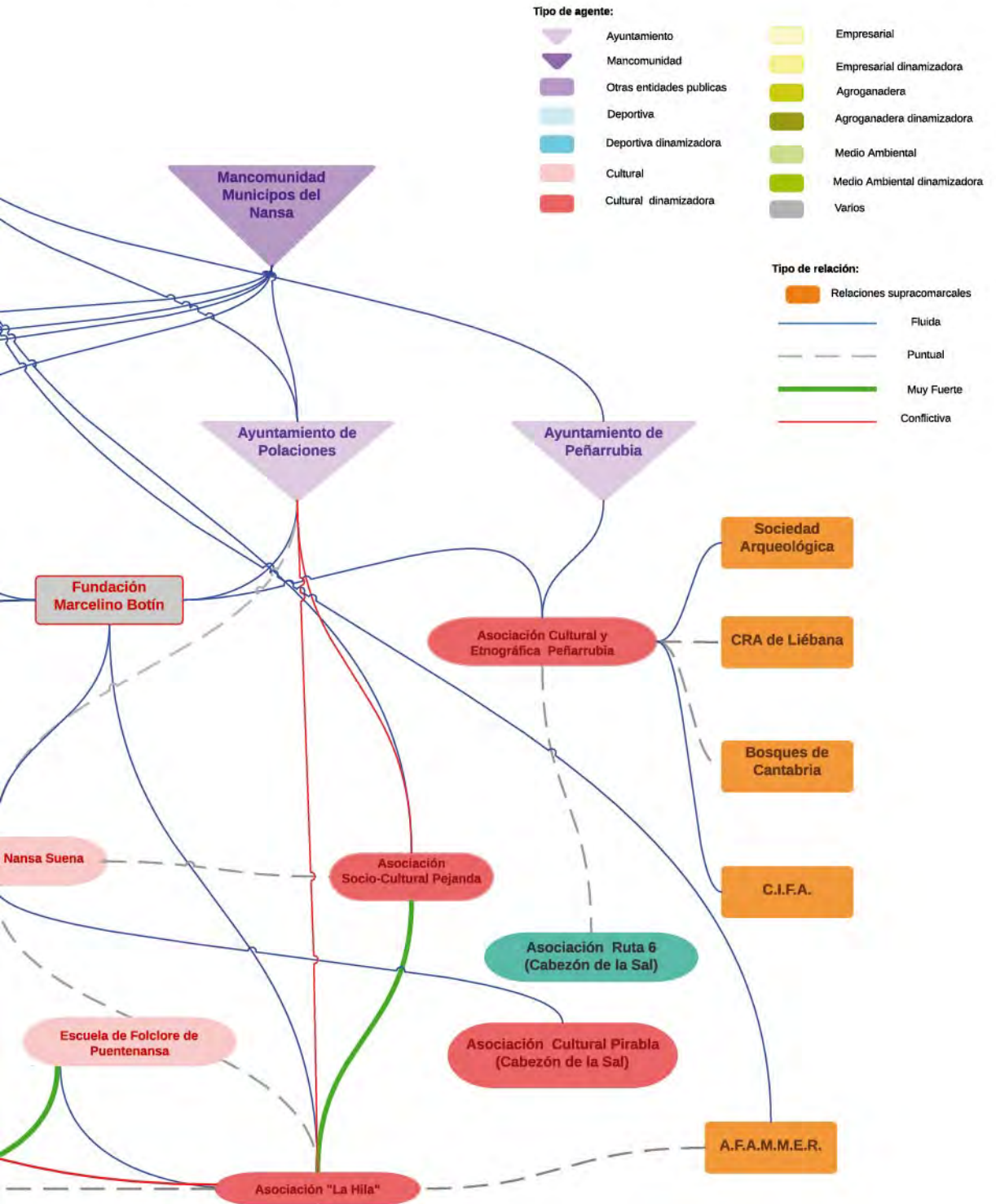




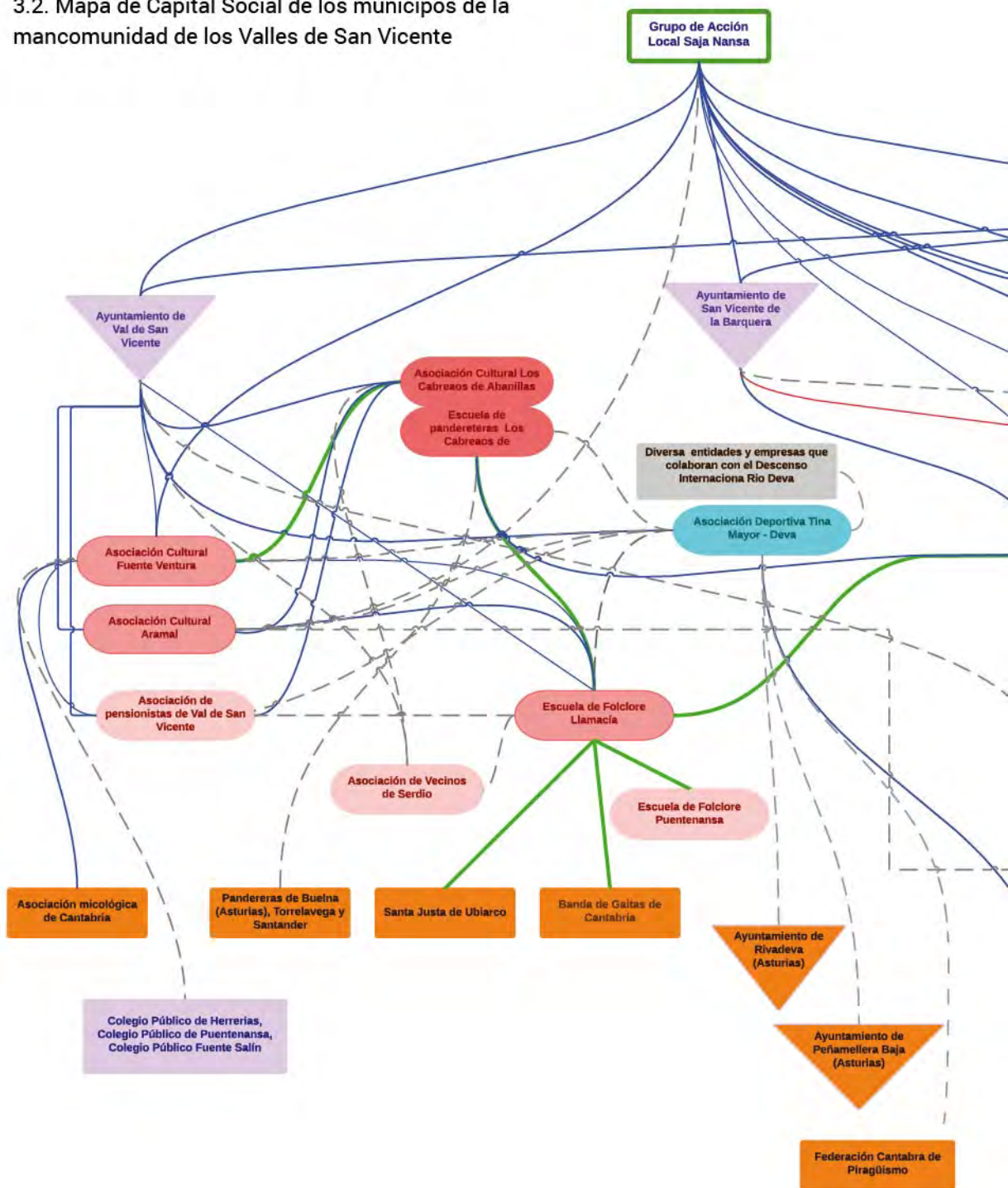
### 3.1. Mapa de Capital Social de los municipios del Valle del Nansa y el municipio de Peñarrubia

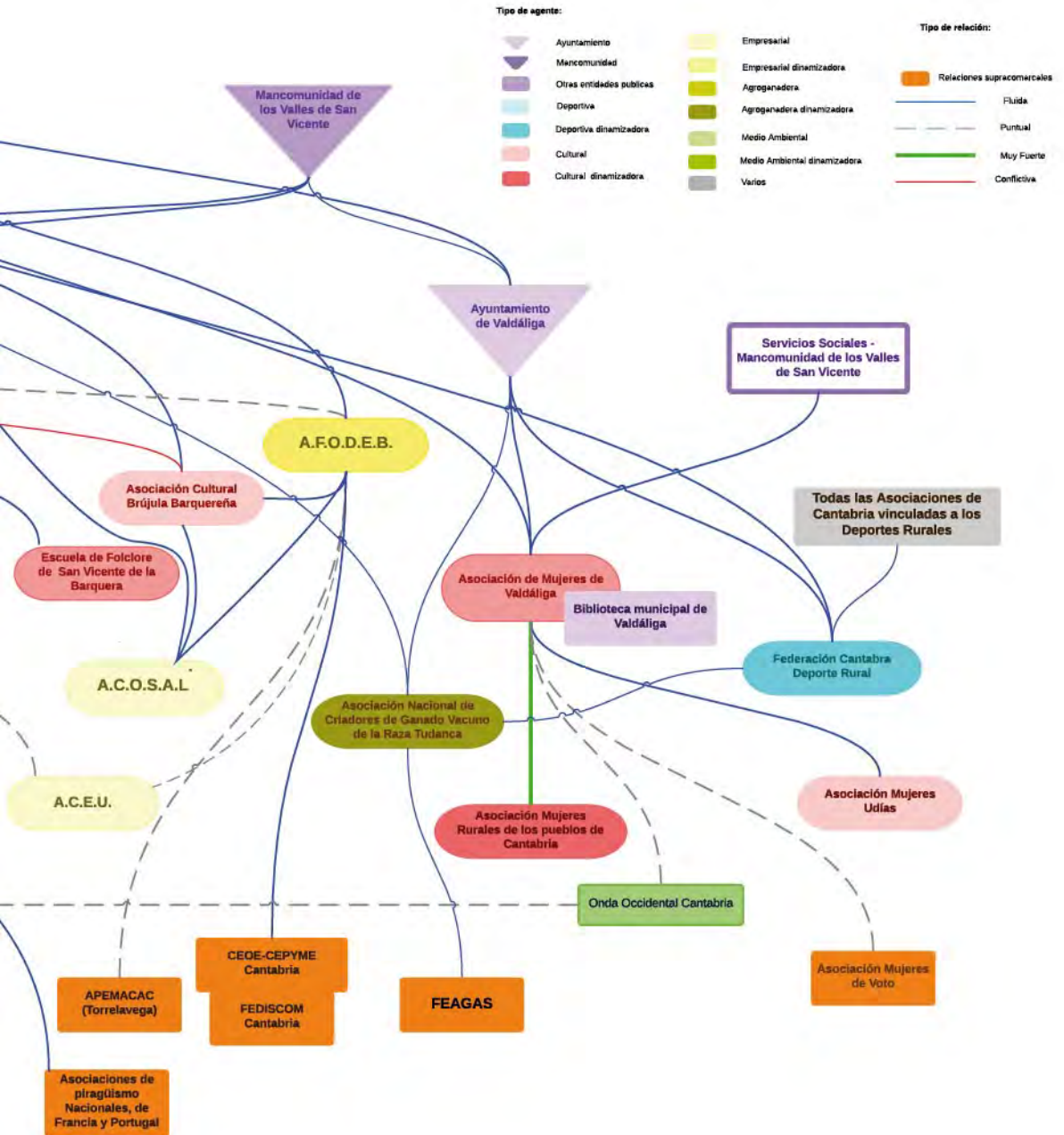






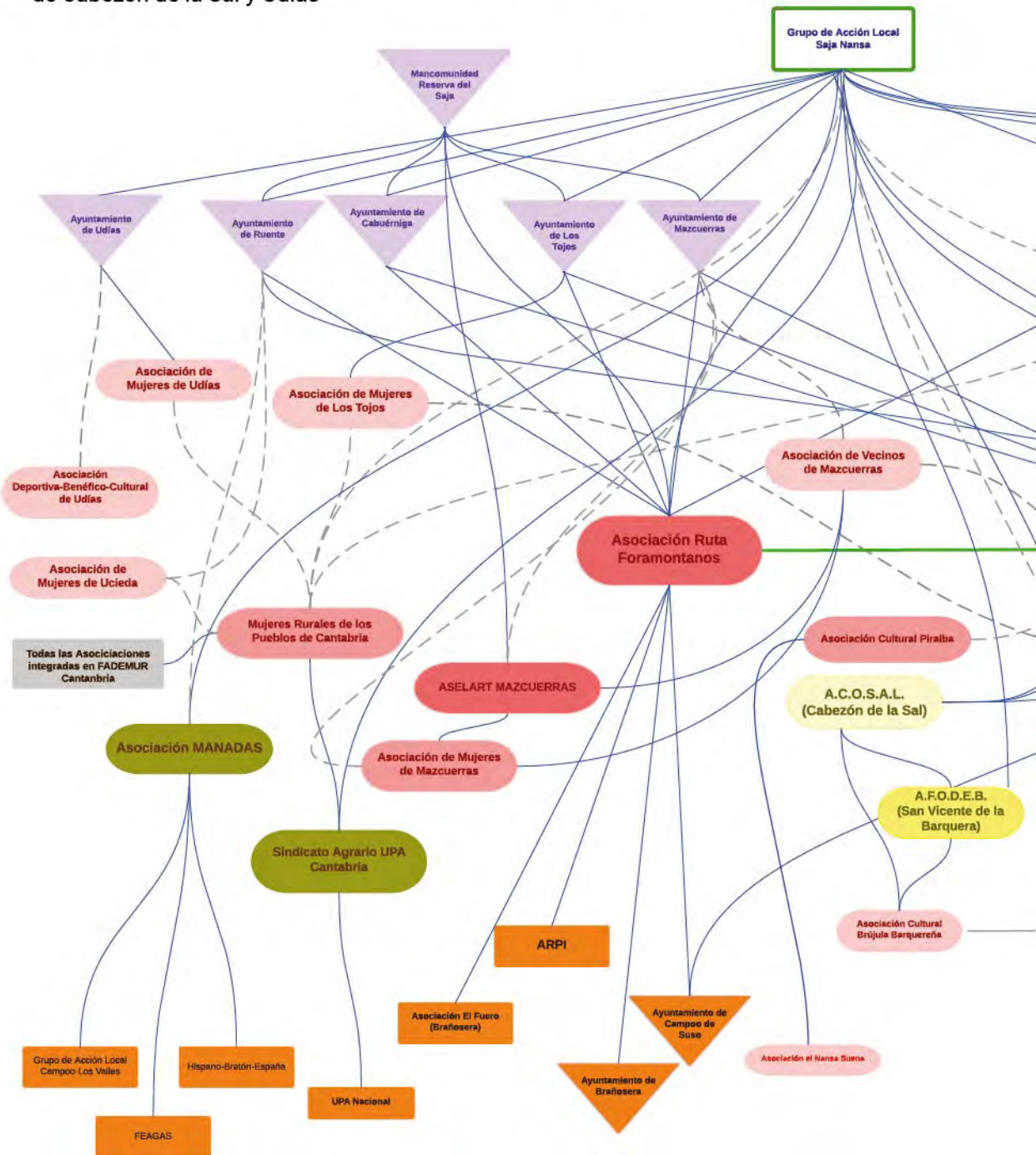
3.2. Mapa de Capital Social de los municipios de la mancomunidad de los Valles de San Vicente

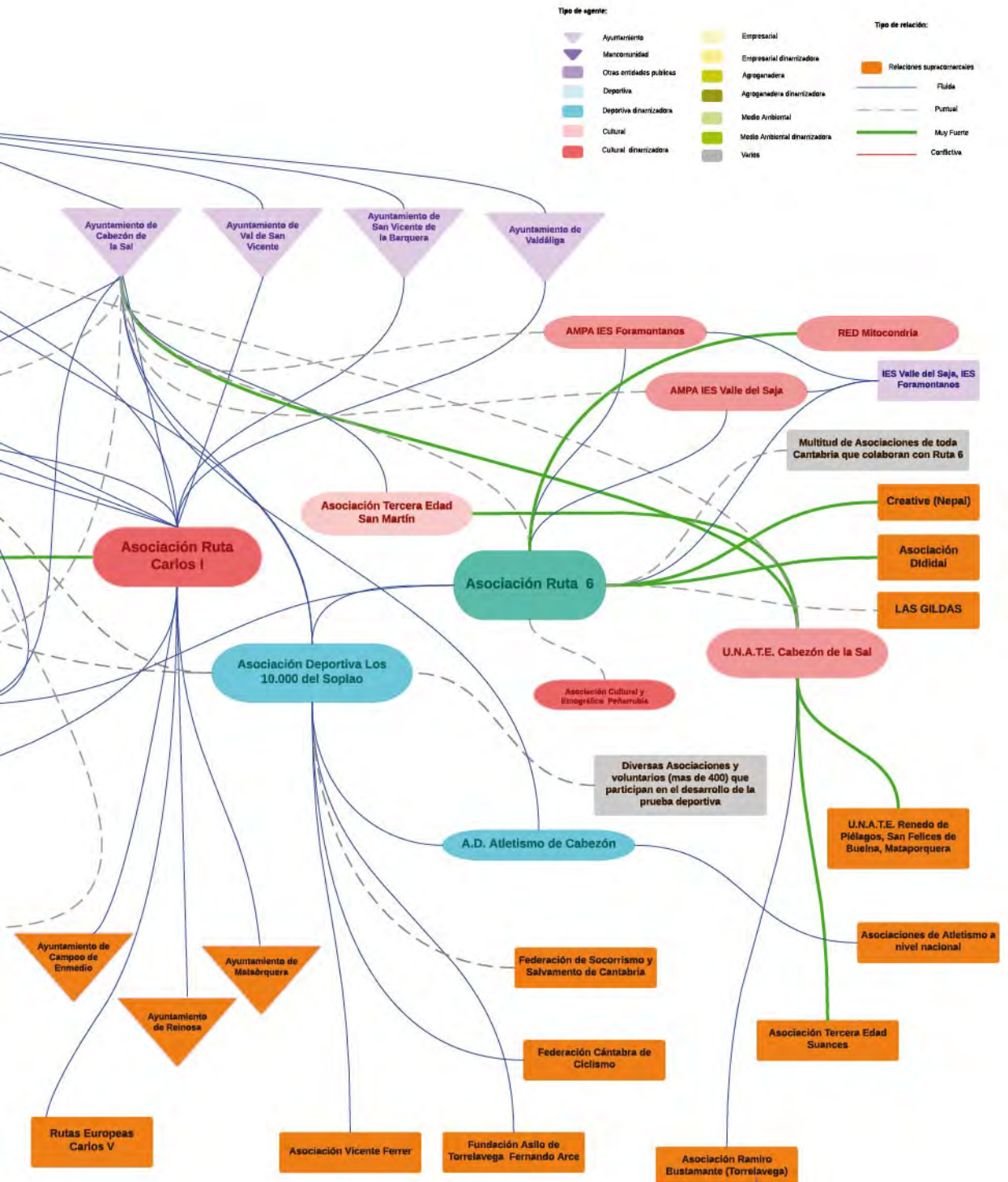






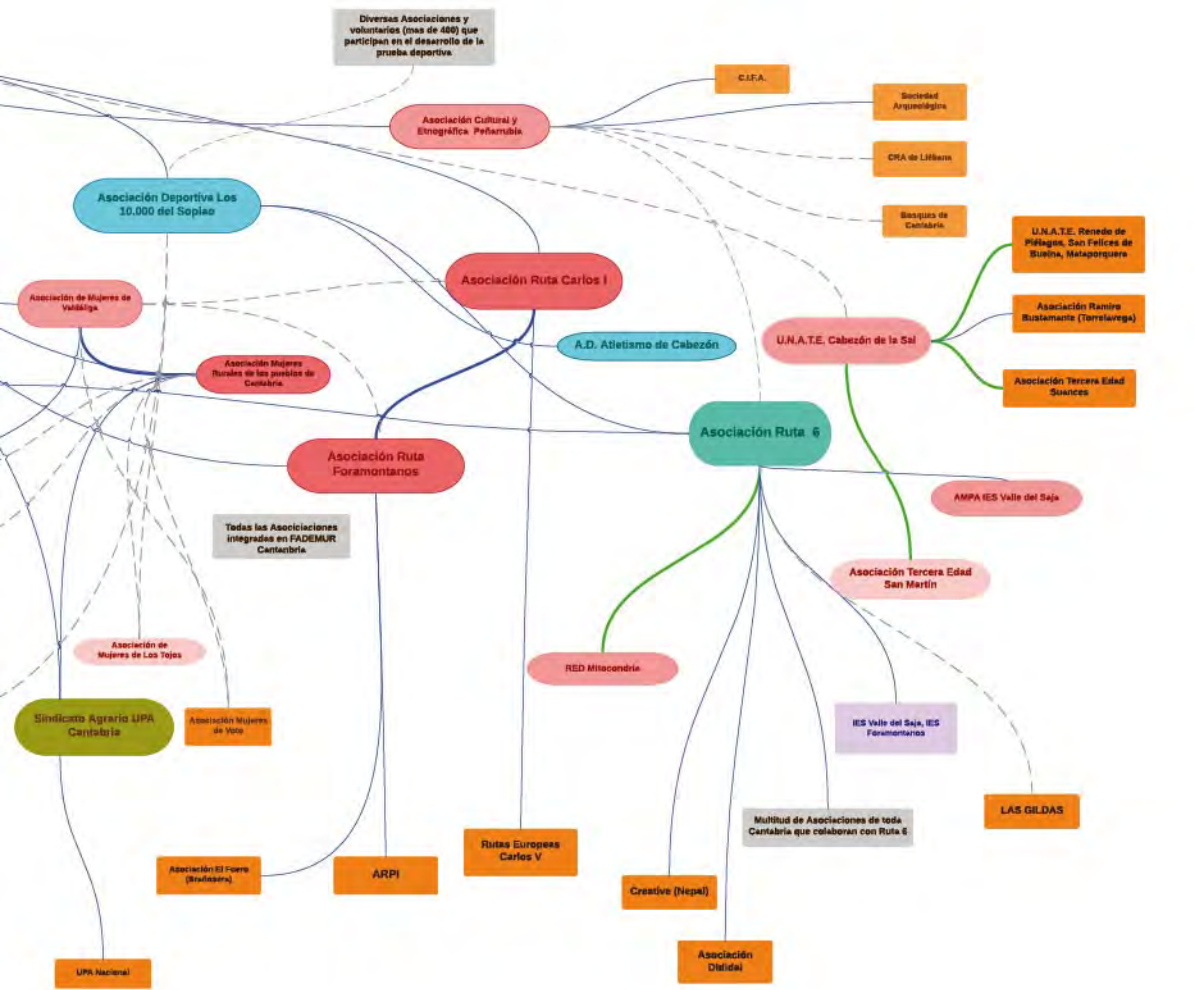
3.2. Mapa de Capital Social de las municipios de la Reserva del Saja y de los municipios de Cabezón de la Sal y Udías



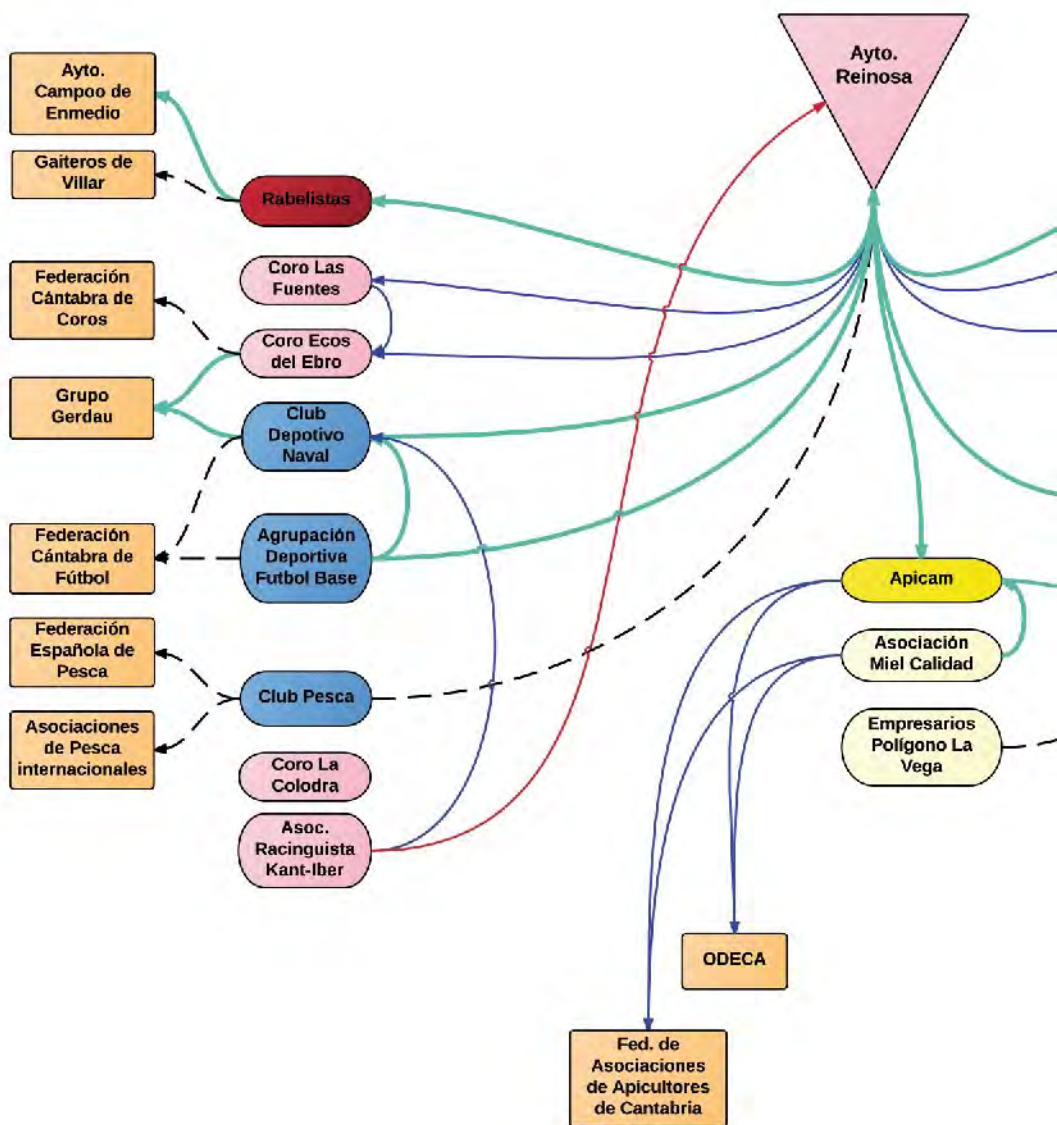


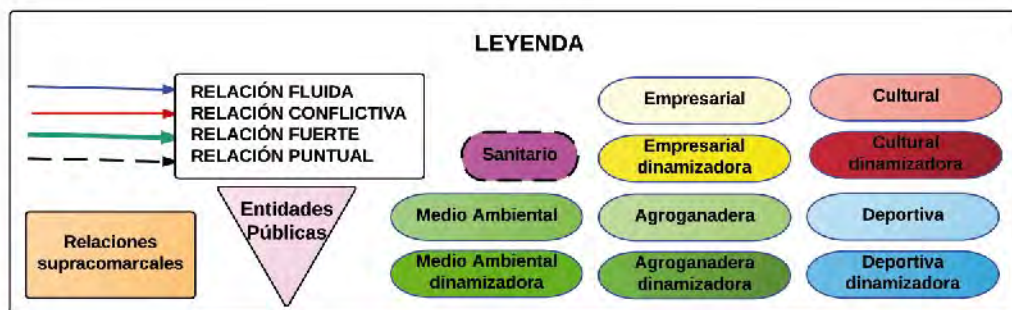
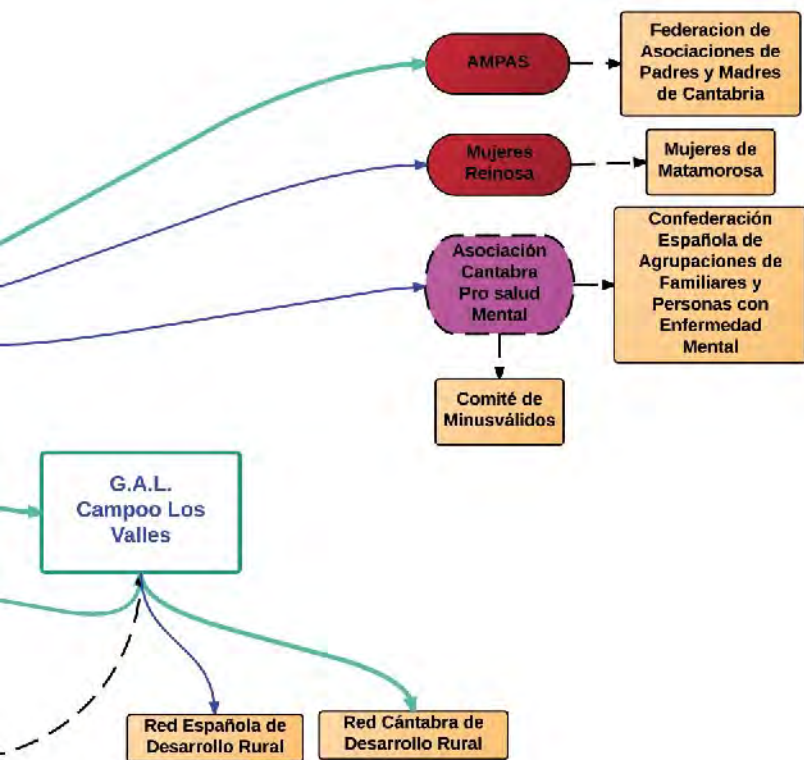






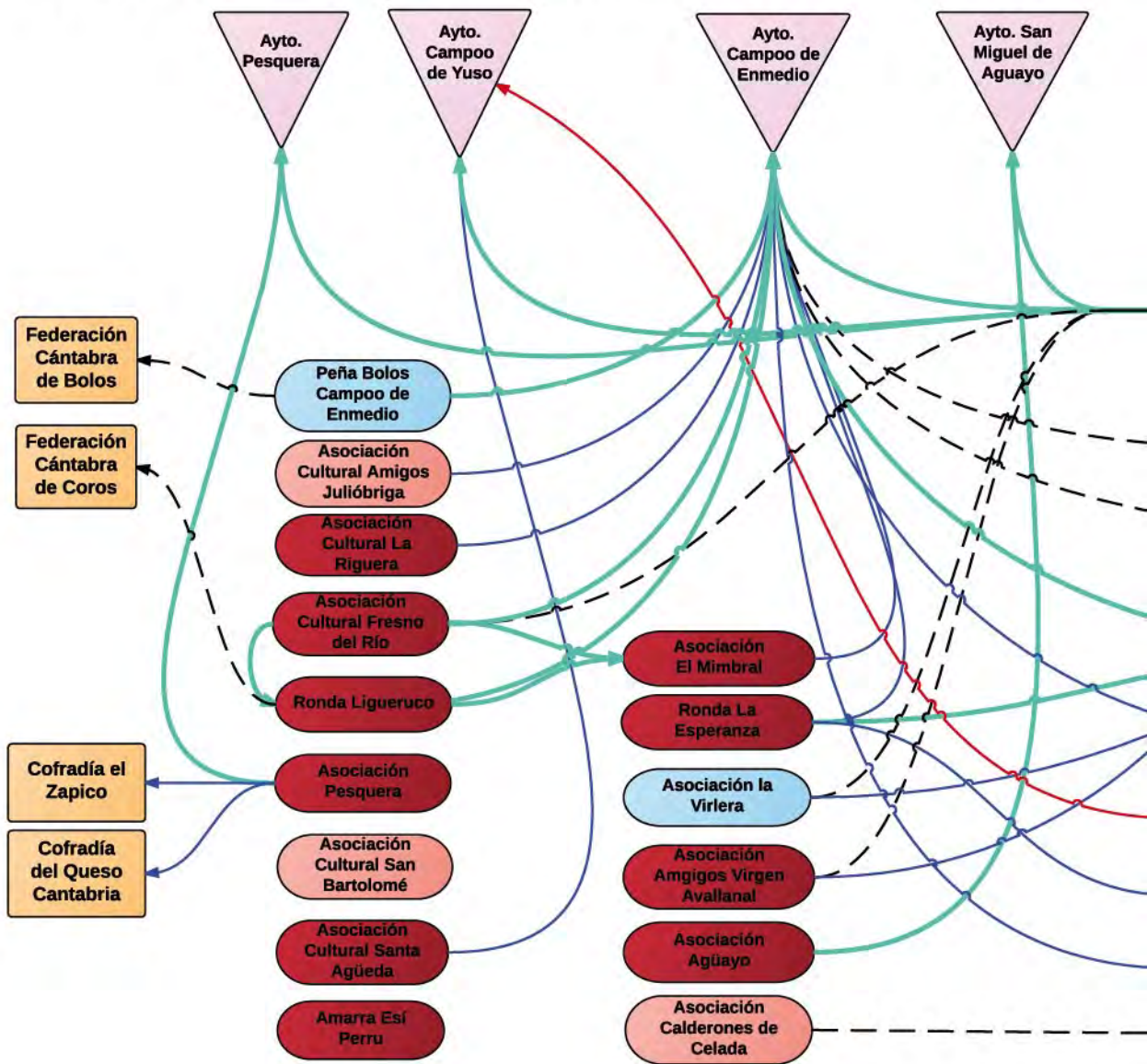
## 4.1. Mapa de Capital Social de Reinosa







4.2. Mapa de Capital Social de la subcomarca de Campoo centro-norte

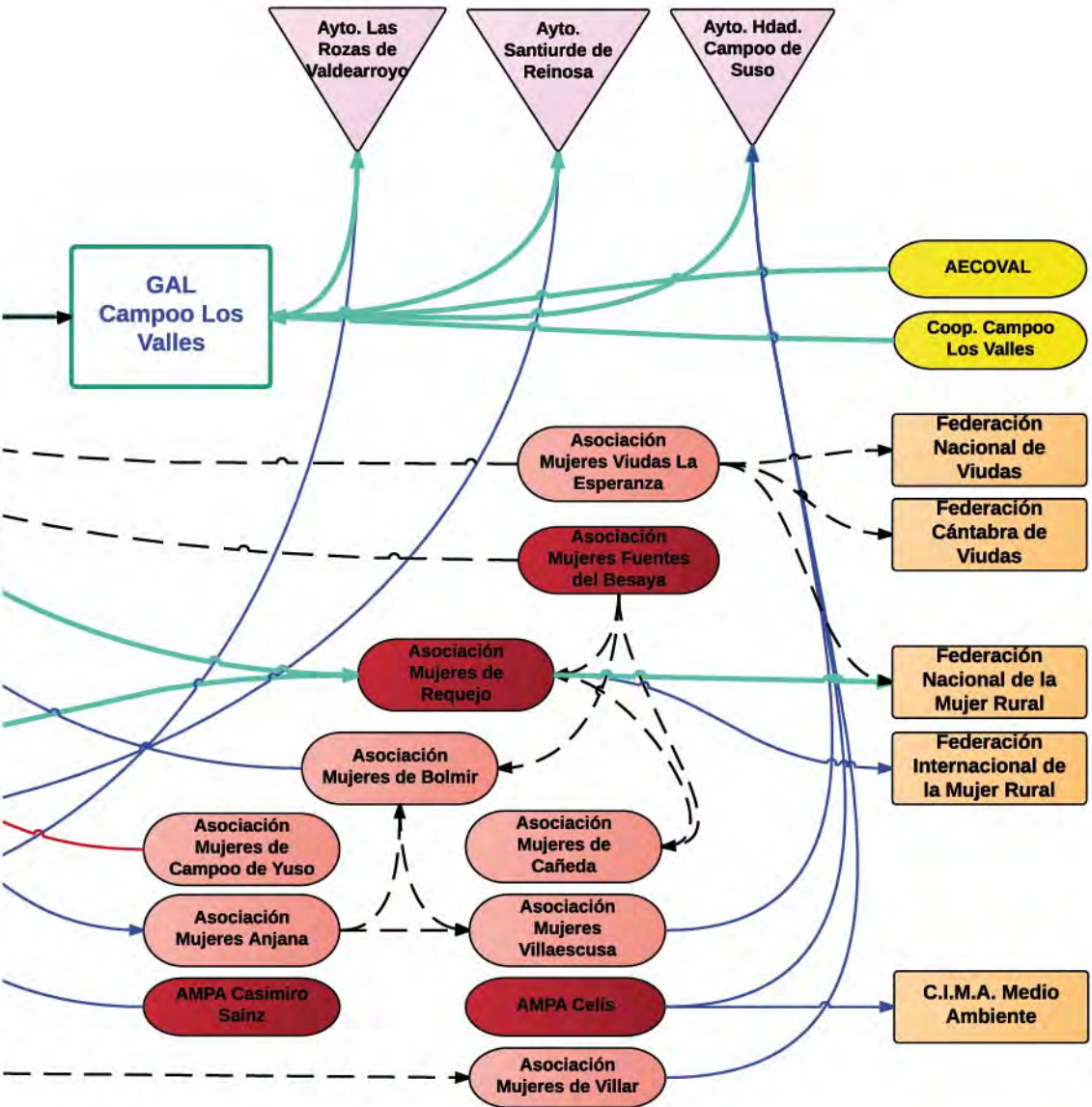


**LEYENDA**

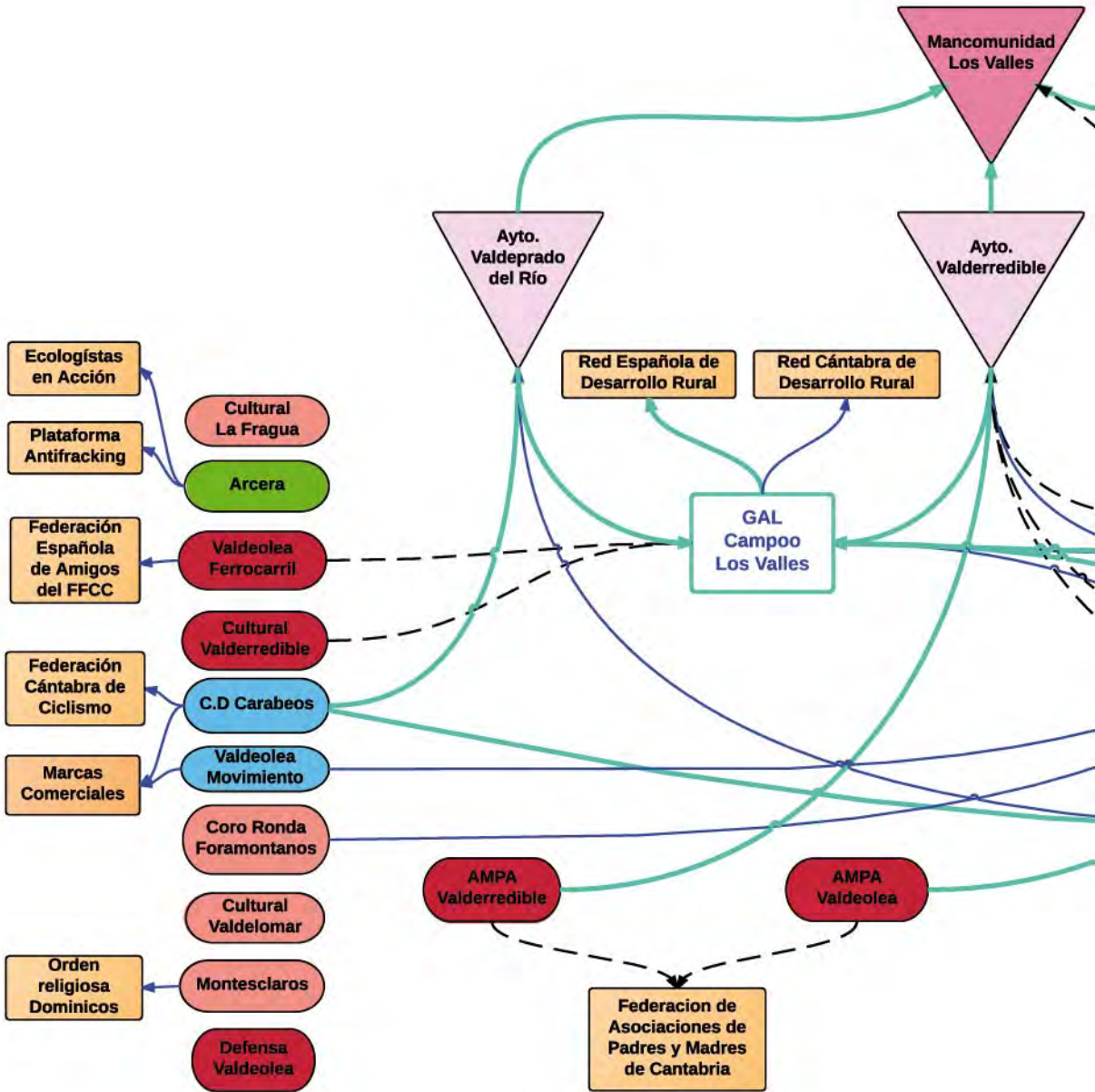
	RELACIÓN FLUIDA		
	RELACIÓN CONFLICTIVA		
	RELACIÓN FUERTE		
	RELACIÓN PUNTUAL		
Relaciones supracomarciales			
Entidades Públicas			

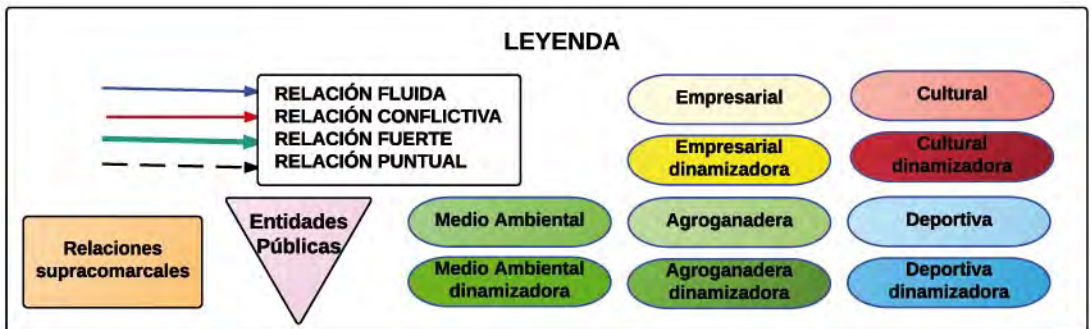
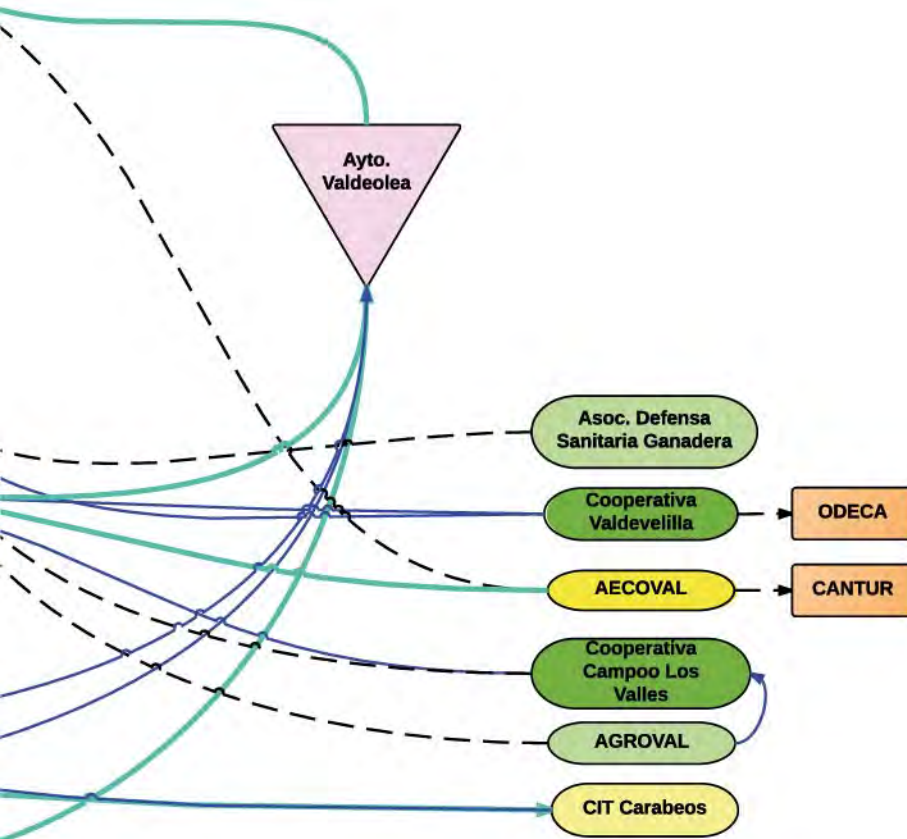
	Cultural		Empresarial		Medio Ambiental		Agroganadera		Deportiva
	Cultural dinamizadora		Empresarial dinamizadora		Medio Ambiental dinamizadora		Agroganadera dinamizadora		Deportiva dinamizadora



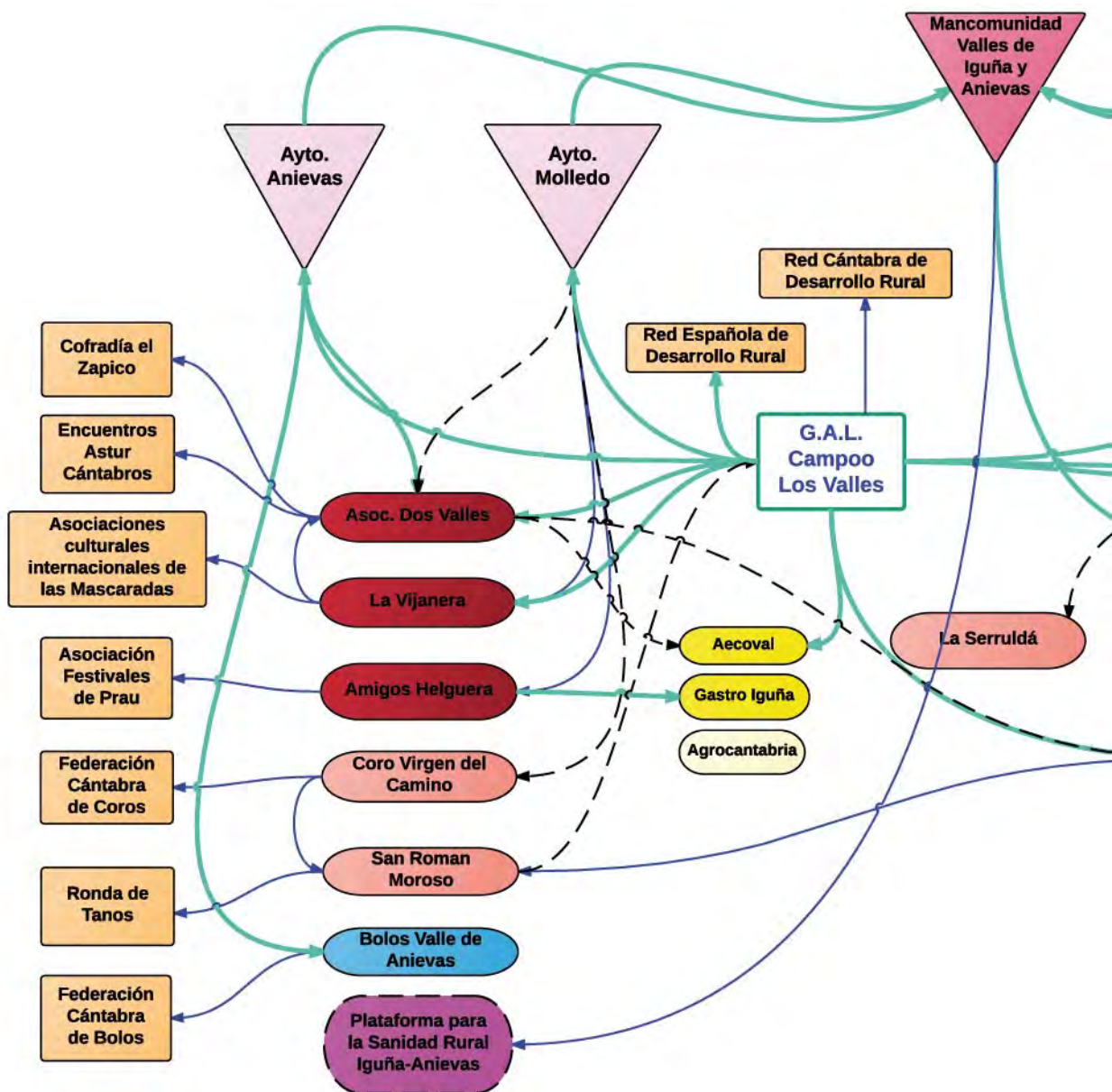
4.3. Mapa de Capital Social de la subcomarca Campoo sur

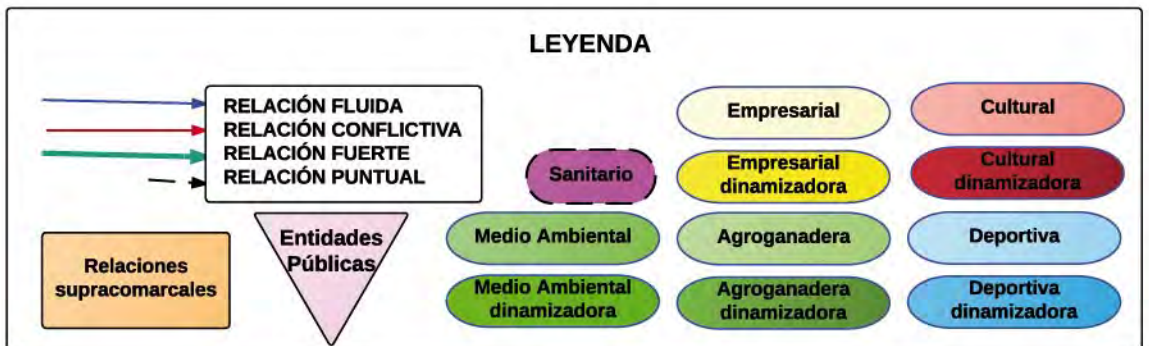
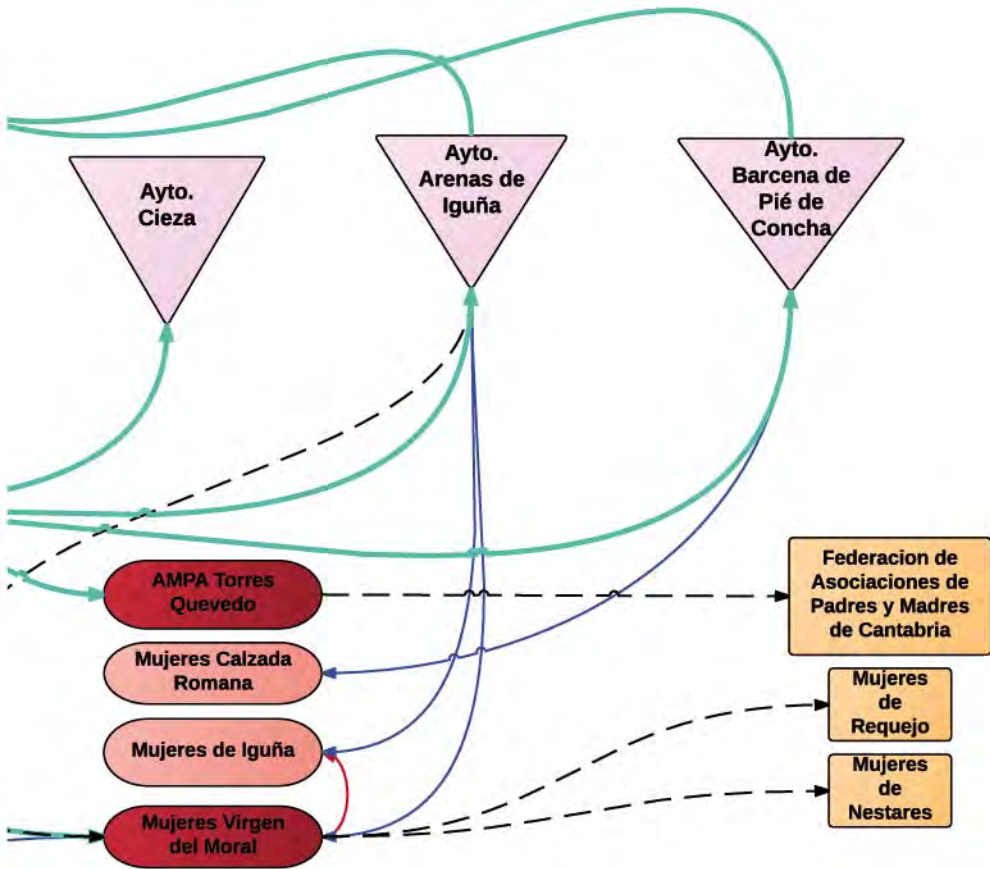






4.4. Mapa de Capital Social de la subcomarca Valles de Iguña, Anievas, Cieza







4.5. Mapa de Capital Social de la subcomarca Campoo-Los Valles

